



KOMUNITNÝ PLÁN SOCIÁLNYCH SLUŽIEB

OBCE Sudince

Programovacie obdobie: roky 2018 – 2022

Rok 2018

Návrh vyvesený na pripomienkovanie občanom: 6.6.2018

Návrh zvesený: 22.6.2018

Dokument schválený : 20.6.2018, **uznesením číslo: 2 /2018**

Schválený dokument vyvesený: 21.6.2018

Vážení občania,

predstavujem vám Komunitný plán sociálnych služieb obce Prenčov, ktorý bol spracovaný v zmysle Zákona č. 448/2008 Z. z. o sociálnych službách a jeho neskoršieho znenia. Komunitný plán je metóda, pomocou ktorej môžeme plánovať obsah a rozsah sociálnych služieb tak, aby zodpovedali špecifikám našej obce a potrebám našich občanov.

Našou snahou je, aby sme postupne v ďalšom období zabezpečovali úlohy a ciele stanovené v Komunitnom pláne sociálnych služieb. Vďaka tomuto plánu sa nám bude dariť adresnejšie a efektívnejšie využívať financie z obecného rozpočtu a získavať ďalšie z iných zdrojov pre skvalitnenie sociálnych služieb tam, kde je to potrebné a dôležité.

Dokument je podkladom nielen pre odborníkov, ale pre všetkých obyvateľov obce. Všetkým realizátorom a poskytovateľom sociálnych služieb želám veľa úspechov.

Daniela Šinková
starostka obce

OBSAH

1	Úvod do problematiky poskytovania sociálnych služieb.....	4
2	Analytická časť	11
	2.1 Analýza vnútorného prostredia	11
	2.2 Analýza stavu poskytovaných sociálnych služieb.....	16
	2.3 SWOT analýza a dotazníkový prieskum.....	20
3	Ciele a priority rozvoja sociálnych služieb.....	22
4	Akčný plán	24
5	Vyhodnocovanie komunitného plánu.....	26
6	Záver	26

1 Úvod do problematiky poskytovania sociálnych služieb

Celá spoločnosť prechádza vývojovým procesom, ktorý si vyžaduje zmeny. V tejto súvislosti sa do praxe zavádza aj pojem komunitné plánovanie, však jeho obsah nie je novinkou.

Zmyslom komunitného plánovania najmä v obciach je aktivizácia obyvateľstva a skvalitnenie poskytovania sociálnych služieb spoločným, koordinovaným postupom. Výsledkom komunitného plánovania by mala byť odpoveď na otázky :

- Aké sociálne služby treba vytvoriť?
- Aké sociálne skupiny potrebujú zvýšenú starostlivosť?
- Aké má obec ľudské, materiálne a finančné zdroje na poskytovanie sociálnych služieb?

Cieľom je najmä posilňovať sociálnu súdržnosť všetkých obyvateľov obce a predchádzať sociálnemu vylúčeniu a sociálnej izolácie jednotlivcov a skupín. Komunitný plán obce sa vypracúva v súlade s národnými prioritami rozvoja sociálnych služieb s ohľadom na miestne špecifiká a potreby. Stratégia rozvoja sociálnych služieb obce v predpokladanom komunitnom pláne zahŕňa v sebe aktualizáciu kompetencií podľa novej legislatívy zákona o sociálnych službách, ktorý značne rozširuje pôsobnosť obce a prioritne podporuje rozvoj:

- zvyšovania kvality poskytovaných sociálnych služieb,
- komunitných a terénnych služieb
- sociálneho poradenstva, prevencie a krízovej intervencie,
- odborného a osobného rastu zamestnancov v sociálnych službách

Zmyslom tohto plánovania je taktiež aktivizácia obyvateľstva a skvalitnenie poskytovania sociálnych služieb spoločným koordinovaným postupom, posilňovanie sociálnej súdržnosti všetkých obyvateľov obce a predchádzanie sociálnemu vylúčeniu a sociálnej izolácii jednotlivcov a skupín. Hlavným zámerom realizácie komunitného plánu sociálnych služieb je spokojnosť občanov s poskytovanými službami obce, zvýšenie kvality života, aktívny záujem ľudí o udržateľnosť a rozvoj komunity obce.

Právny rámec poskytovania sociálnych služieb:

V roku 2008 pristúpilo Ministerstvo práce, sociálnych vecí a rodiny SR k zásadnej zmene pri poskytovaní sociálnych služieb v Slovenskej republike. Prijatím zákona NR SR č. 448/2008 Z. z. o sociálnych službách, novelizovaný zákonom č. 40/2017 Z. z. o sociálnych službách a o zmene a doplnení zákona č. 455/1991 Zb. o živnostenskom podnikaní (živnostenský zákon) v znení neskorších predpisov, ktorý nadobudol účinnosť 1. januára 2009 sa stanovili nové postupy a formy poskytovania sociálnych služieb. V zákone o sociálnych službách novelizovanom s účinnosťou od 1.1.2018 sú podrobne upravené povinnosti poskytovateľa sociálnej služby. Ide napríklad o povinnosť poskytovateľa sociálnych služieb vypracovať a

dodržiavať procedurálne, personálne a prevádzkové podmienky poskytovania sociálnych služieb tzv. štandardy kvality.

Zákon o sociálnych službách rozdeľuje sociálne služby do 5 skupín v závislosti od povahy nepriaznivej sociálnej situácie alebo od cieľovej skupiny, ktorej sú určené:

- sociálne služby krízovej intervencie na riešenie nepriaznivej sociálnej situácie a zabezpečenie nevyhnutných podmienok na uspokojovanie základných životných potrieb (terénna sociálna služba krízovej intervencie, nízko prahové denné centrum, integračné centrum, komunitné centrum, nocľaháreň, útulok, domov na pol ceste, zariadenie núdzového bývania),
- sociálne služby na podporu rodiny s deťmi (pomoc pri osobnej starostlivosti o dieťa, zariadenie na podporu zosúladžovania rodinného života a pracovného života, zariadenie dočasnej starostlivosti o deti, zariadenie starostlivosti o deti do troch rokov veku dieťaťa, služba včasnej intervencie),
- sociálne služby na riešenie nepriaznivej sociálnej situácie z dôvodu ťažkého zdravotného postihnutia, nepriaznivého zdravotného stavu, alebo z dôvodu dovŕšenia dôchodkového veku (zariadenie podporovaného bývania, zariadenie pre seniorov, zariadenie opatrovateľskej služby, rehabilitačné stredisko, domov sociálnych služieb, špecializované zariadenie, denný stacionár, opatrovateľská služba, prepravná služba, sprievodcovská a predčitateľská služba, tlmočnická služba, sprostredkovanie osobnej asistencie, požičiavanie pomôcok, zdravotná a sociálna posudková činnosť,),
- sociálne služby s použitím telekomunikačných technológií (monitorovanie a signalizácia potreby pomoci, krízová pomoc poskytovaná prostredníctvom telekomunikačných technológií),
- podporné služby (odľahčovacia služba, pomoc pri zabezpečení opatrovníckych práv a povinností, denné centrum, podpora samostatného bývania, jedáleň, práčovňa, stredisko osobnej hygieny).

Sociálna oblasť súvisí s dokumentmi vyššej úrovne a to:

Národný strategický referenčný rámec – základný strategický dokument SR, na základe ktorého Slovenská republika môže využívať zdroje z fondov EÚ v programovom období 2014 – 2020

Programové vyhlásenie vlády – na roky 2016 – 2020

Stratégia Slovenskej republiky pre integráciu Rómov do roku 2020

Stratégia rozvoja sociálnych služieb Banskobystrického samosprávneho kraja

Štát priamo v § 83, odsek 2 zákona 448/2008 Z. z. o sociálnych službách ukladá obci vypracovanie a schválenie komunitného plánu sociálnych služieb na základe národných priorít rozvoja sociálnych služieb, v ktorom zohľadní miestne špecifiká a potreby fyzických osôb v oblasti sociálnych služieb poskytovaných na území obce a určí personálne, finančné, prevádzkové a organizačné podmienky na ich zabezpečenie.

MPSVR SR vydalo Národné priority rozvoja sociálnych služieb na roky 2015-2020 ako záväzný dokument, vypracovaný v súlade so zákonom slúžiaci ako nástroj štátnej politiky rozvoja sociálnych služieb a taktiež systémovým vyjadrením záujmov, úloh a podporných opatrení vlády SR v tejto oblasti.

Národné priority rozvoja sociálnych služieb sú odzrkadlením reálnej situácie poskytovania sociálnych služieb v SR (najmä ich nedostupnosť, nedostatočné materiálne

technické zabezpečenie, personálne podmienky poskytovania sociálnych služieb) a vychádzajú z potrieb identifikovaných v rámci SR a zároveň z priorit Európskeho spoločenstva (dostupnosť, prístupnosť sociálnych služieb, ich finančná udržateľnosť).

Jedným z prierezových princípov národných priorit je deinštitucionalizácia sociálnych služieb a postupné znižovanie kapacity zariadení sociálnych služieb a prevádzkovanie zariadení s nízkou kapacitou (zariadenia rodinného typu) a podpora poskytovania terénnych a ambulantných sociálnych služieb a sociálnych služieb v zariadení s týždenným pobytom.

Rozvoj sociálnych služieb je jedným z predpokladov hospodárskeho a sociálneho rozvoja obce, a preto je nevyhnutné, aby obec zohľadňovala rozvoj sociálnych služieb v súlade so stanovenými národnými prioritami.

Úlohy a kompetencie obce v zmysle platných sociálnych zákonov:

Kompetencie obcí v sociálnej oblasti sú rozsiahle a dotýkajú sa všetkých oblastí sociálneho zabezpečenia. Obec má nezastupiteľné miesto pri zabezpečovaní úloh spojených s riešením hmotnej aj sociálnej núdze občanov, sociálnej pomoci, sociálnoprávnej ochrany a sociálnej kurately a najmä v oblasti sociálnych služieb.

Sociálnu problematiku rieši najmä nasledujúca legislatíva SR:

- zákon č. 448/2008 Z. z. o sociálnych službách v znení neskorších predpisov
- zákon 544/2010 Z. z. o dotáciách v pôsobnosti MPSVaR SR
- zákon 305/2005 Z. z. o sociálno-právnej ochrane detí a sociálnej kurately
- zákon č. 36/2005 Z. z. o rodine v znení neskorších predpisov
- zákon č. 600/2003 Z. z. o prídavku na dieťa v znení neskorších predpisov
- zákon č. 599/2003 Z. z. o pomoci v hmotnej núdzi v znení neskorších predpisov

Zákon o sociálnych službách č. 448/2008 Z. z. v znení neskorších predpisov a o zmene a doplnení zákona č. 455/1991 Zb. o živnostenskom podnikaní v znení neskorších predpisov dáva obci tieto hlavné kompetencie a úlohy:

Podľa § 80 zákona 448/2008 Z.z. – Pôsobnosť obce- obec

a./ vypracúva, schvaľuje Komunitný plán sociálnych služieb vo svojom územnom obvode

b./ utvára podmienky na podporu komunitného rozvoja

c./ je správnym orgánom v konaniach o: 1. odkázanosti na sociálnu službu

- v zariadení pre seniorov
- v zariadení opatrovateľskej služby
- v dennom stacionári
- v odkázanosti na opatrovateľskú službu
- v odkázanosti na prepravnú službu
- a ďalšie

d./ vyhotovuje posudok o odkázanosti na sociálnu službu

e./ poskytuje alebo zabezpečuje poskytovanie

1. sociálnej služby na zabezpečenie nevyhnutných podmienok na uspokojenie základných životných potrieb v nocľahárni, v nízko prahovom dennom centre
2. sociálnej služby v nízko prahovom dennom centre pre deti a rodinu, v zariadení pre seniorov, v zariadení opatrovateľskej služby a v dennom stacionári
3. opatrovateľskej služby
4. prepravnej služby
5. odľahčovacej služby
6. pomoci pri osobnej starostlivosti o dieťa podľa § 31,

7. terénnej sociálnej služby krízovej intervencie

f./ poskytuje základné sociálne poradenstvo

g./ môže poskytovať alebo zabezpečovať poskytovanie aj iných druhov sociálnej služby podľa § 12

h./ uzatvára zmluvu:

1. o poskytovaní sociálnej služby

2. o poskytnutí finančného príspevku pri odkázanosti fyzickej osoby na pomoc inej fyzickej osoby pri úkonoch sebaobsluhy a finančný príspevok na prevádzku sociálnej služby neverejnému poskytovateľovi sociálnej služby v ustanoveniach §82 a §83 upravuje zákon o sociálnych službách úlohy obce v komunitnom rozvoji a komunitnom plánovaní:

i/ zriaďuje, zakladá a kontroluje nocľaháreň, nízkoprahové denné centrum, zariadenie pre seniorov, zariadenie opatrovateľskej služby a denný stacionár,

j/ môže zriaďovať, zakladáť a kontrolovať aj iné zariadenia podľa tohto zákona,

k/ môže poskytnúť finančný príspevok podľa § 78a ods. 8 písm. a) a § 78aa ods. 5 na základe písomnej zmluvy podľa osobitného predpisu a kontroluje hospodárenie s ním,

l/ poskytuje podľa § 75 ods. 1 a 2 finančný príspevok pri odkázanosti fyzickej osoby na pomoc inej fyzickej osoby pri úkonoch sebaobsluhy a finančný príspevok na prevádzku poskytovanej sociálnej služby neverejnému poskytovateľovi sociálnej služby,

m) môže poskytovať podľa § 75 ods. 6 finančný príspevok na prevádzku poskytovanej sociálnej služby neverejnému poskytovateľovi sociálnej služby,

n) môže poskytovať podľa § 75 ods. 7 finančný príspevok na prevádzku poskytovanej sociálnej služby neverejnému poskytovateľovi sociálnej služby,

o) kontroluje hospodárenie s finančným príspevkom pri odkázanosti fyzickej osoby na pomoc inej fyzickej osoby pri úkonoch sebaobsluhy a s finančným príspevkom na prevádzku poskytovanej sociálnej služby,

p) ukladá opatrenia na odstránenie zistených nedostatkov pri výkone pôsobnosti ustanovenej v písmene o) a kontroluje ich plnenie,

q) vedie evidenciu:

1. posudkov o odkázanosti na sociálnu službu podľa stupňa odkázanosti fyzickej osoby na pomoc inej fyzickej osoby,

2. rozhodnutí podľa písmena c),

3. prijímateľov sociálnych služieb vo svojom územnom obvode,

r) vyhľadáva fyzické osoby, ktorým treba poskytnúť sociálnu službu,

s) poskytuje štatistické údaje z oblasti poskytovania sociálnych služieb štátnym orgánom sociálnych služieb na účely spracovania štatistických zisťovaní a administratívnych zdrojov, ⁴⁴⁾

t) uhrádza poskytovateľovi zdravotnej starostlivosti zdravotné výkony na účely posúdenia odkázanosti na sociálnu službu,

u) môže poveriť právnickú osobu, ktorú zriadila alebo založila, vykonávaním sociálnej posudkovej činnosti na účely vyhotovenia posudku podľa písmena d),

v) vydáva písomné vyjadrenie podľa § 83 ods. 8.

V ustanoveniach §82 a §83 upravuje zákon o sociálnych službách úlohy obce v komunitnom rozvoji a komunitnom plánovaní:

Výpis z § 82

Komunitný rozvoj Obec za účelom predchádzania vzniku alebo predchádzania zhoršenia nepriaznivých sociálnych situácií a riešenia miestnych problémov utvára podmienky na podporu komunitného rozvoja v oblasti poskytovania sociálnych služieb podľa tohto zákona a na komunitnú prácu a komunitnú rehabilitáciu.

Komunitná práca je podpora aktivít členov miestnej komunity k svojpomocnému riešeniu problémov v rámci miestneho spoločenstva, najmä rozvojom sociálnych služieb.

Komunitná rehabilitácia je koordinácia činnosti subjektov, ktorými sú najmä rodina, obec, vzdelávacie inštitúcie, poskytovatelia sociálnych služieb, zdravotnej starostlivosti. Cieľom je obnova alebo rozvoj fyzických schopností, mentálnych schopností a pracovných schopností fyzickej osoby v nepriaznivej sociálnej situácii a podpora jej začlenenia do spoločnosti. Za účelom vykonávania komunitnej rehabilitácie sa môžu zriaďovať komunitné centrá.

Výpis z § 83

Komunitný plán sociálnych služieb a koncepcia rozvoja sociálnych služieb

Obec vypracúva komunitný plán sociálnych služieb na základe národných priorít rozvoja sociálnych služieb, v ktorom zohľadňuje miestne špecifika potreby fyzických osôb v oblasti sociálnych služieb poskytovaných v jej územnom obvode.

Obec je povinná uviesť komunitný plán sociálnych služieb do súladu s § 83 ods. 5 do 31. júna 2018.

Komunitný plán sociálnych služieb obsahuje najmä:

- analýzu stavu poskytovaných sociálnych služieb v územnom obvode obce
- analýzu požiadaviek prijímateľov sociálnej služby
- analýzu sociologických údajov a demografických údajov v územnom obvode obce
- určenie cieľov a priorít rozvoja sociálnych služieb
- časový plán realizácie komunitného plánu sociálnych služieb
- spôsob vyhodnocovania plnenia komunitného plánu sociálnych služieb Komunita a komunitný rozvoj
- podmienky a spôsob aktualizácie komunitného plánu sociálnych služieb

Komunita je skupina osôb, ktorá žije v určitom zoskupení určenom najmä ulicou v obci, alebo v časti a ktorú spájajú spoločné záujmy, hodnoty a ciele. Obec utvára podmienky na podporu komunitného rozvoja v oblasti poskytovania sociálnych služieb, na komunitnú prácu a komunitnú rehabilitáciu za účelom predchádzania vzniku, alebo predchádzania zhoršenia nepriaznivých sociálnych situácií a riešenia miestnych sociálnych problémov.

Komunitná práca v oblasti poskytovania sociálnych služieb je podpora aktivít členov miestnej komunity k svojpomocnému riešeniu sociálnych problémov v rámci miestneho spoločenstva, hlavne rozvojom sociálnych služieb.

Komunitná rehabilitácia v oblasti poskytovania sociálnych služieb je koordinácia činnosti subjektov – rodina, mesto, vzdelávacie inštitúcie, poskytovatelia sociálnych služieb, poskytovatelia služieb zamestnanosti a poskytovatelia zdravotnej starostlivosti. Cieľom komunitnej rehabilitácie je obnova alebo rozvoj fyzických schopností, mentálnych schopností a pracovných schopností fyzickej osoby v nepriaznivej sociálnej situácii a podpora jej začlenenia do spoločnosti. Za účelom vykonávania komunitnej rehabilitácie sa môžu zriaďovať komunitné centrá.

Základná terminológia:

Prijímateľ sociálnej služby – je fyzická osoba, ktorá využíva sociálne služby, nakoľko sa ocitla v nepriaznivej sociálnej situácii.

Poskytovateľ sociálnej služby – je subjekt poskytujúci sociálne služby za podmienok stanovených zákonom alebo prostredníctvom právnickej osoby, ktorú zriadila na tento účel:

verejný poskytovateľ – obec, vyšší územný celok

neverejný poskytovateľ – neziskové organizácie, občianske združenia,...

Objednávateľ sociálnej služby - osoba, ktorá zabezpečuje poskytovanie sociálnych služieb

Obec a vyšší územný celok - subjekt, v kompetencii ktorého je sociálna služba

Sociálna služba - je súbor odbornej, obslužnej alebo ďalšej činnosti, zamerané na:

- a) prevenciu vzniku nepriaznivej sociálnej situácie, riešenie, alebo zmiernenie nepriaznivej sociálnej situácie fyzickej osoby, rodiny alebo komunity,
- b) zachovanie, obnovu, alebo rozvoj schopnosti fyzickej osoby viesť samostatný život a podpora jej začlenenia do spoločnosti,
- c) zabezpečenie nevyhnutných podmienok na uspokojovanie základných životných potrieb fyzickej osoby,
- d) riešenie krízovej sociálnej situácie,
- e) prevenciu sociálneho vylúčenia

Sociálne bývanie

Úlohou štátu v rámci sociálnej politiky je vytvárať legislatívne a ekonomické podmienky pre dostupnosť bývania aj domácnostiam s nízkymi príjmami a pre sociálne ohrozené skupiny obyvateľstva. Keďže časť obyvateľstva nedisponuje dostatočnými finančnými prostriedkami na kúpu bytu, ani takou výškou príjmu, ktorá by mu umožnila splácať hypotekárny úver, sú tieto domácnosti odkázané na pomoc verejného sektora.

Výstavbu nájomných bytov pre verejný nájomný sektor budú naďalej zabezpečovať hlavne obce. Je však potrebné vytvárať podmienky, aby sa do tejto výstavby mohli v širšej miere zapojiť aj neziskové organizácie a iné subjekty.

Sociálna politika v oblasti bývania definuje špeciálne formy bývania určené pre nasledovné kategórie občanov:

Občania, ktorí sa dostávajú do pozície skupín ohrozených sociálnym vylúčením, napr.: občania, ktorí v dôsledku nízkej úrovne vzdelania a kvalifikácie vykonávajú iba príležitostné pomocné práce, prípadne sú bez práce, ľudia s fyzickým alebo mentálnym postihnutím, mládež po ukončení ústavnej alebo ochrannej výchovy, starí ľudia, osamelí rodičia s deťmi a mnohohdetné rodiny, marginalizované skupiny obyvateľstva, v najvyššej miere Rómovia, ktoré sa vyznačujú úplným sociálnym vylúčením napríklad v dôsledku straty bydliska, dlhodobej nezamestnanosti, závislosti od drog, nedostatočnej sociálnej prispôsobivosti.

Pre bývanie týchto skupín obyvateľstva treba vytvárať podmienky najmä v sociálnom bývaní zodpovedajúceho štandardu, alebo v prípade niektorých špecifikovaných sociálne ohrozených či vylúčených skupín v rôznych zariadeniach sociálnych služieb, v ktorých je poskytovaná osobitná sociálna, alebo zdravotná starostlivosť a sú zabezpečené aj iné služby v závislosti od druhu a účelu zariadenia.

Do kategórie sociálneho bývania možno zahrnúť:

- nájomné byty vo verejnom nájomnom bytovom sektore vrátane malometrážnych bytov, určených ako prvé bývanie pre mladé rodiny s tým, že nárok na takéto bývanie budú mať len domácnosti do stanovenej výšky príjmov,
- byty a iné formy bývania pre domácnosti s nízkymi príjmami a skupiny so špecifickými potrebami, ako napríklad byty pre občanov v sociálnej núdzi, s ťažkým zdravotným

postihnutím, osamelých rodičov starajúcich sa o maloleté deti, mnohohodtné rodiny, občanov po ukončení ústavnej alebo ochrannej výchovy, občanov s problémami sociálneho začlenenia a občanov bez prístrešia, byty nižšieho štandardu pre neplatičov nájomného a pre marginalizované skupiny obyvateľstva, byty pre bývanie starších ľudí, pričom sa bude vychádzať z majetkových pomerov budúcich užívateľov. Pre veľmi úzko špecifikované sociálne ohrozené či vylúčené skupiny obyvateľstva je bytová otázka zabezpečená vo forme zariadení sociálnych služieb. Medzi tieto zariadenia je možné zaradiť detské domovy, zariadenia pre seniorov, domovy sociálnych služieb, útulky atď. Zariadenia sociálnych služieb však neslúžia na zabezpečovanie bývania, ich prioritou je poskytovanie sociálnych služieb.

Núdz

Hmotná núdz je stav, keď príjem občana a fyzických osôb, ktoré sa s občanom spoločne posudzujú, nedosahuje životné minimum a občan a fyzické osoby, ktoré sa s ním posudzujú, si príjem nemôžu zabezpečiť, alebo zvýšiť vlastným pričinením.

Sociálna núdz je stav, keď si občan nemôže sám zabezpečiť starostlivosť o svoju osobu, o svoju domácnosť, ochranu a uplatňovanie práv a právom chránených záujmov alebo kontakt so spoločenským prostredím najmä vzhľadom na vek, nepriaznivý zdravotný stav, stratu zamestnania.

Životné minimum je spoločensky uznaná minimálna hranica príjmov fyzickej osoby, pod ktorou nastáva stav jej hmotnej núdze.

Osobitný príjemca je obec, alebo ak je to odôvodnené, iná právnická osoba alebo fyzická osoba. Osobitného príjemcu určuje rozhodnutím ÚPSVaR. Ak osobitný príjemca zabezpečuje dávku a príspevky vo vecnej forme, je povinný ich poskytovať za cenu obvyklú a na mieste dostupnom občanovi v hmotnej núdzi. ÚPSVaR určí osobitného príjemcu, ak sa doterajšou výplatom dávky a príspevkov nedosiahol účel. ÚPSVaR určí osobitného príjemcu po jeho predchádzajúcom súhlase. ÚPSVaR uvoľní osobitného príjemcu, ak pominuli dôvody na jeho určenie. Obec je osobitným príjemcom dávky a príspevkov na základe rozhodnutia ÚPSVaR aj vtedy, ak súhlasí, že bude vykonávať funkciu osobitného príjemcu voči všetkým občanom vo svojom územnom obvode, ktorým úrad priznal dávku a príspevky právoplatným rozhodnutím. Na takýto výkon osobitného príjemcu úrad s obcou uzatvorí dohodu. Osobitný príjemca zabezpečuje dávku a príspevky v peňažnej forme, alebo vo vecnej forme a je povinný ich použiť len na prospech občana v hmotnej núdzi a fyzických osôb, ktoré sa s občanom v hmotnej núdzi spoločne posudzujú. ÚPSVaR dohliada, ako ním určený osobitný príjemca plní svoje povinnosti.

Analýza sociologických a demografických údajov

Základnou úlohou obce pri výkone samosprávy je starostlivosť o všestranný rozvoj svojho územia a o potreby jeho obyvateľov. Základným riadiacim dokumentom, ktorý usmerňuje všetky plánované rozvojové aktivity obce je PHSR obce.

PHSR obce Sudince deklaruje rozšírenú víziu obce takto:

„Obec Sudince ako súčasť Občianskeho združenia Zlatá cesta bude modernou, ekonomicky, sociálne a kultúrne sa rozvíjajúcou obcou, ktorá svojim obyvateľom poskytne kvalitné životné prostredie s dostatkom kultúrneho a športového vyžitia a zároveň vytvorí dostatok možností pre rozvoj pracovných miest a podnikania občanov v poľnohospodárstve, tradičných i nových remeslách a službách v oblasti vidieckeho cestovného ruchu. Obec sa stane pre svojich obyvateľov miestom na bývanie v ekologicky zdravom prostredí so silným sociálnym, národným, kultúrnym a hospodársko-spoločenským zázemím.“

Sociálna analýza je súhrn faktorov v oblasti sociálnej, technologickej, ekonomickej a politickej. Ide o problémy a zámery na celoštátnej či nadnárodnej úrovni, ktoré majú vplyv na miestny rozvoj sociálnych služieb. Jednotlivé faktory sa vzájomne ovplyvňujú a nemožno ich posudzovať oddelene.

Sociologické faktory majú najväčší vplyv na vývoj spoločnosti a to:

demografické zmeny – znižovanie celkového počtu obyvateľov, znižovanie počtu detí a zvyšovanie počtu seniorov

zmeny v životnom štýle – rýchle životné tempo, viac stresu a menej pohybových aktivít, konzumný spôsob života, nárast kriminality a drogových závislostí, zhoršujúci sa zdravotný a fyzický stav populácie, vplyv techniky a médií,

oslabovanie tradičných ľudských hodnôt – zhoršovanie medziľudských vzťahov a komunikácie, peniaze ako meradlo hodnôt, kríza rodiny, zvyšovanie počtu rozvodov a detí narodených mimo manželstva.

Technologické faktory ovplyvnia tempo inovácií v technológiách, najmä informačných, podstatne zvyšujú produktivitu i kvalitu výroby. Z technologického hľadiska došlo k výraznému zlepšeniu kvality zariadení a objektov pre sociálne účely, s tým však súvisí aj nárast financií potrebných na ich získanie, prevádzku a údržbu. Postupná informatizácia spoločnosti spôsobuje, že informácie z akejkoľvek oblasti sú šírené a dostupné rôznym spôsobom. V súčasnosti je možné poskytovať sociálne služby s využitím telekomunikačných technológií.

Ekonomické faktory, ktoré svojimi zmenami za posledných dvadsať rokov ovplyvnili vývoj celej spoločnosti. V oblasti služieb vo verejnom záujme došlo k zmenám systému v oblasti organizácie, riadenia aj financovania. Od 1. júla 2002, kedy sa začala decentralizácia verejnej správy, prešli sociálne zariadenia a služby do pôsobnosti samospráv. Zariadenia získali viac kompetencií, v súčasnosti majú možnosť uchádzať sa o finančné prostriedky z fondov EÚ.

Politické faktory určuje parlament a vláda zákonmi a programovými vyhláseniami, alebo rozhodnutím vstúpiť do EÚ a NATO, zavedenie eura na Slovensku. Programovým vyhlásením Vlády SR z roku 2016 sa zaviazala poskytovať pre obyvateľov taký sociálny program, ktorý bude garantovať udržanie a rozvoj ľudských, hospodárskych, sociálnych a kultúrnych práv smerujúcich k dôstojnej životnej úrovni každého človeka. Systém sociálnej politiky bude nastavený tak, aby bol sociálne spravodlivý, transparentný, trvalo finančne udržateľný a aby zabezpečil rovnosť príležitosti. K prioritám vlády v sociálnej oblasti patrí politika zamestnanosti, pracovné vzťahy a sociálny dialóg, sociálne zabezpečenie, podpora rodiny, podpora rodovej rovnosti a efektívnosti inštitúcií.

2 Analytická časť

2.1 Analýza vnútorného prostredia

Poloha obce

Obec Sudince leží v Banskobystrickom kraji, juhozápadne od okresného mesta Krupina. Celková výmera územia obce je 409 ha. Nadmorská výška stredu obce je 185 m. Územie možno označiť za vulkanickú blokovú štruktúru Slovenského stredohoria. Takmer celá oblasť má vrchovinový reliéf, ktorý prechádza do pahorkatiny a reliéfu erózných brázd. Územie patrí do subprovincie Vnútorné Západné Karpaty, oblasti Slovenské stredohorie, celku Štiavnické vrchy a Krupinská Planina oddielu Bzovicka Pahorkatina. Nadmorská výška sa pohybuje od 160 do 210 metrov nad morom. Z pôdnych druhov prevládajú pôdy hlinité, miestami piesočnato-hlinité. Najviac sú zastúpené dubovohrabové lesy, spolu s dubom cerovým. Ostrokovite sa vyskytujú bukové a jedľové lesy, tiež jaseňové, brestové a jelšové lužné lesy. Niektoré lúky a pasienky sčasti postupne zarastajú agátom. Na väčšine územia je zastúpené živočíšstvo listnatých lesov.

Podnebie: priemerná ročná teplota je 8 st. C, zrážky 720 mm.

Susedí s katastrálnymi územiami: Hontianske Moravce, Hontianske Tesáre, Lišov, Terany.

Z histórie obce

Obec Sudince je doložená od roku 1245 ako Zyud, neskôr sa premenovala na Usud (1263), Wsudy (1387), Sudince (1773); maďarsky Ösöd. Patrila hradu Hont, neskôr Semberyovcom. V 16.storočí musela byť poplatná Turkom, ktorí ju drancovali. Od polovice 17. storočia Koháryovcom po nich Coburgovcom. V roku 1715 mala obec 19 domácností, v roku 1828 mala 38 domov a 228 obyvateľov. Zaoberali sa poľnohospodárstvom, pastierstvom a vinohradníctvom.

Učiteľ Ján Greguš, roduverný Slováč tu pôsobil od r. 1825 a zaujímal sa o pedagogiku. Ovládal niekoľko rečí a do slovenčiny preložil knihu Kolumbus aneb vynalézání Západnej Indie, druhá kniha Duwod Vdečnosti vyšla v Banskej Štiavnici 1820. Práce, Villordolici a Mravní naučení v príkladech, ostali v rukopise.

Národný buditeľ, publicista Ondrej Plachý (1755 - 1810) chodil do školy v Sudinciach, bol evanjelickým kňazom v susedných Hontianskych Moravciach a navrhol reformu školskej osnovy s vyučovacím jazykom slovenským.

V medzivojnovom období si roľníci prikupovali polia, mláťačky a traktory a značne zvýšili svoju životnú úroveň. Po mníchovskom diktáte viedla hranica medzi Slovenskom a Maďarskom neďaleko obce, ktorej ubližoval šovinizmus.

V obci v súčasnosti pôsobí Dobrovoľný hasičský zbor. Členovia mužského družstva sa stretávajú a chodia na miestne súťaže. Každoročne organizuje obec spoločne s miestnymi organizáciami Oslavy Panny Márie, ktorého sa zúčastňuje celá obec.

Ten, kto miluje prírodu a ticho si určite príde na svoje v prekrásnom malebnom prostredí západnej časti Krupinskej planiny. Dobrá poloha obce blízko pri hlavnom ťahu, ale predsa je situovaná mimo rušnej dopravy a atraktívne prírodné prostredie vytvárajú ideálne podmienky pre pobyt na vidieku. Príroda, v ktorej sa doliny striedajú s vrchmi, lesy s lúkami a pasienkami, určite každého z Vás zlákajú na prechádzku. Pri prechádzke malebnou krajinou

načerpáte nielen energiu, ale pri troške šikovnosti a šťastia nájdete aj lesné plody, ako napr.: hriby, lesné jahôdky, černice..., ale aj liečivé bylinky. Okrem oddychu na čerstvom vzduchu v lone krásnej prírody Vám ponúkame aj niekoľko typov na turistiku a zoznámenie sa s obcou:

V obci si môže návštevník pozrieť sakrálnu pamiatku – evanjelický kostol z roku 1858 a 500 rokov starú krásnu lipu. V obci bola zástavba kamenných domov z 19. storočia, ktoré boli trojpriestorové hontianskeho typu. Vpredu izba, za ňou pitvor a komora, potom maštal a ostatné hospodárske stavby pod jednou strechou. Okolo okien a vstupných brán boli kamenné ostenia ozdobené reliéfnym rastlinným ornamentom. Zachovaný je dom č. 29.

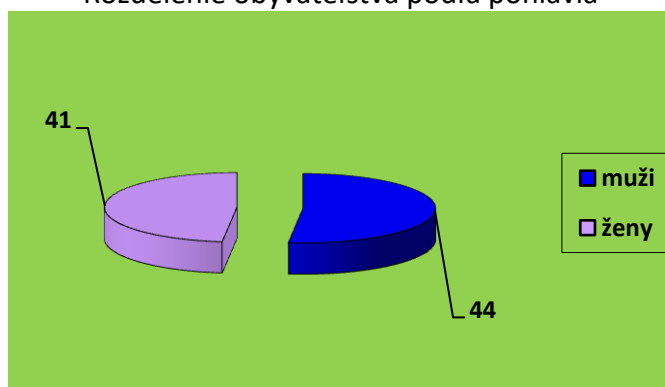
Demografia

K 31.12.2017 žilo na území obce celkom 85 obyvateľov. V rámci celkového počtu obyvateľov, predstavujú ženy 48 % a muži 52 %.

Rozdelenie obyvateľstva podľa pohlavia	
Muži	44
Ženy	41
SPOLU	85

zdroj: Štatistický úrad SR

Rozdelenie obyvateľstva podľa pohlavia

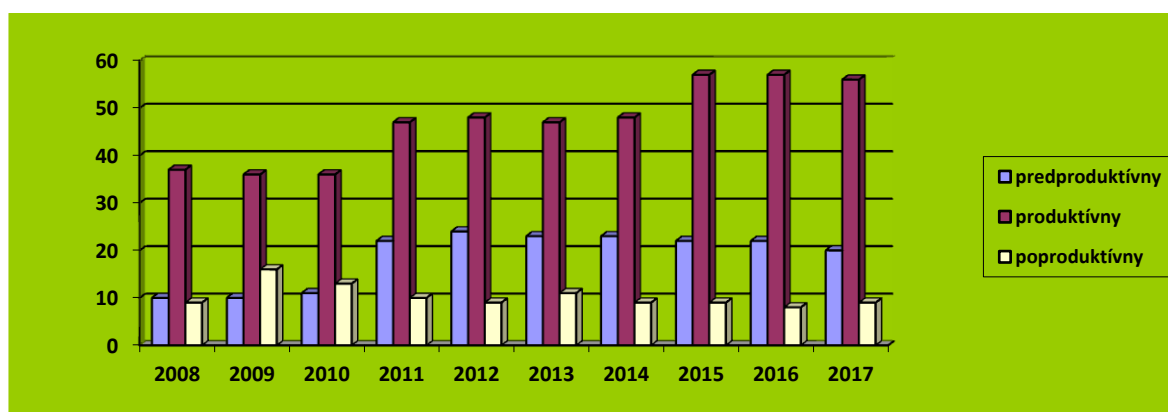


Vekové kategórie v obci

Rok	2008	2009	2010	2011	2012	2013	2014	2015	2016	2017
Obyvateľstvo spolu	56	62	60	79	81	81	80	88	87	85
Predproduktívny vek	10	10	11	22	24	23	23	22	22	20
Produktívny vek	muži	22	18	20	22	22	24	24	29	29
	ženy	15	18	16	25	26	23	24	28	27
	spolu	37	36	36	47	48	47	48	57	56
Poproduktívny vek	9	16	13	10	9	11	9	9	8	9

zdroj: Štatistický úrad SR

Z celkového počtu obyvateľov žijúcich v obci bolo v roku 2017 v predproduktívnom veku 20 obyvateľov, čo predstavovalo 23,5%, 56 obyvateľov bolo v produktívnom veku, čo predstavovalo 66 % a 9 obyvateľov v poproduktívnom veku, čo predstavovalo 10,5%.

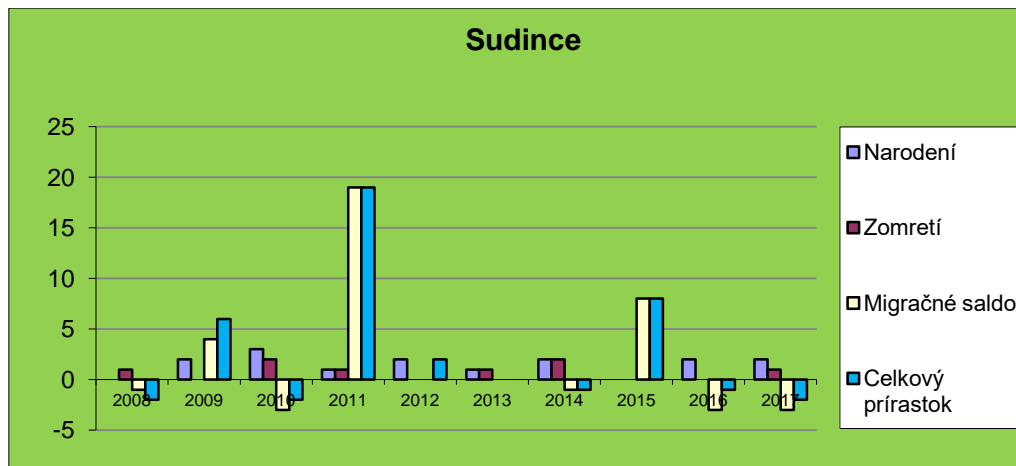


Vo vekovej štruktúre obyvateľstva obce vidno progres v oblasti predproduktívneho veku od roku 2011, čo je následkom prisťahovania väčšieho počtu detí v tomto roku. Tak isto aj v oblasti produktívneho veku obyvateľstva. Počet obyvateľov vo vyššom veku ubúda, napriek tomu však v obci majú záujem o ponuku sociálnych služieb a zabezpečenie sociálnej starostlivosti. V obci môže nastať problém tzv. pomalého prestarnutia obyvateľstva, a tým aj nutnosť jeho riešenia spojeného s poskytovaním sociálnej starostlivosti pre obyvateľstvo.

Prirodený prírastok/úbytok, migrácia – demografické saldo

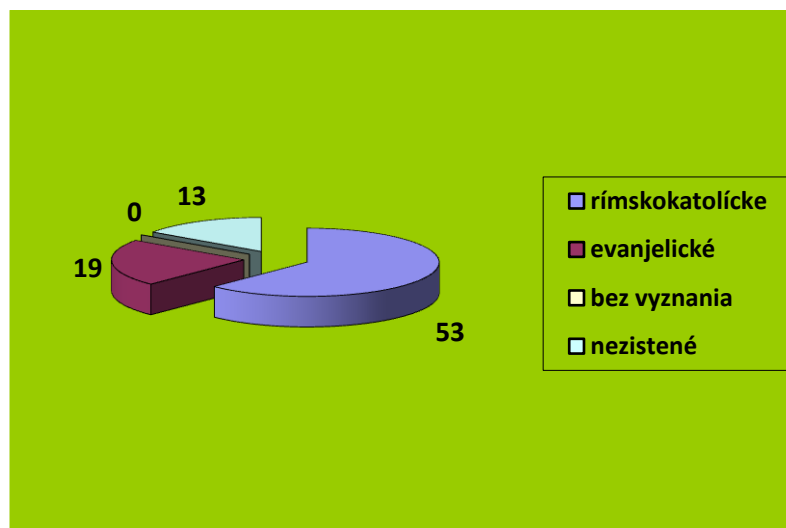
Prenčov	Narodení	Zomretí	Migračné saldo	Celkový prírastok
2008	0	1	-1	-2
2009	2	0	4	6
2010	3	2	-3	-2
2011	1	1	19	19
2012	2	0	0	2
2013	1	1	0	0
2014	2	2	-1	-1
2015	0	0	8	8
2016	2	0	-3	-1
2017	2	1	-3	-2

zdroj: Štatistický úrad SR

**Vierovyznanie v obci**

Vierovyznanie	Rímskokatolícke	Gréckokatolícke	Evanjelické	Bez vyznania	Ostatné	Nezistené
Počet obyvateľov	53	0	19	0	0	13

zdroj: Štatistický úrad SR

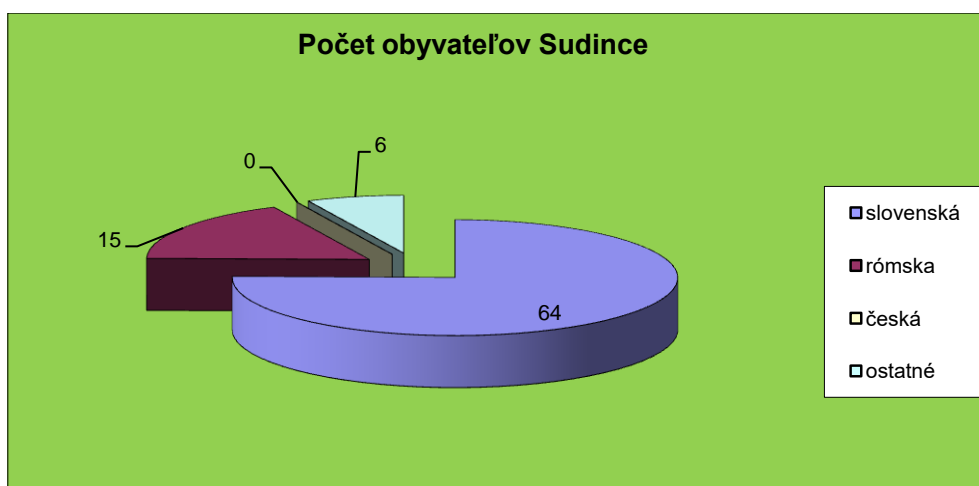


Najvyšší počet obyvateľov v obci je rímskokatolíckeho vyznania, a to 62%. Okrem rímskokatolíckeho vyznania je v obci zastúpené aj evanjelické vierovyznanie 22%.

Národnostné zloženie v obci

Národnosť	slovenská	maďarská	rómska	česká	ostatné
Počet obyvateľov	64	0	15	0	6

zdroj: Štatistický úrad SR

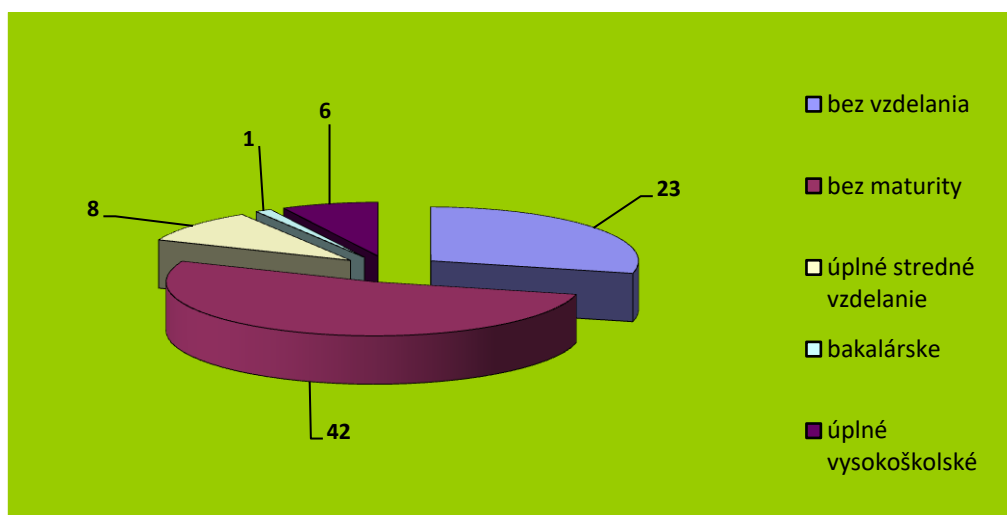


V obci je najviac zastúpená slovenská národnosť, a to až vo výške 75%.

Úroveň dosiahnutého vzdelania v obci

Obec	Najvyššie dosiahnuté vzdelanie						
	Základné	Bez maturity	S maturitou	Bakalárske	Vysoko školské	Bez vzdelania	Nezistené
Sudince	24	18	8	1	6	23	5

zdroj: Štatistický úrad SR

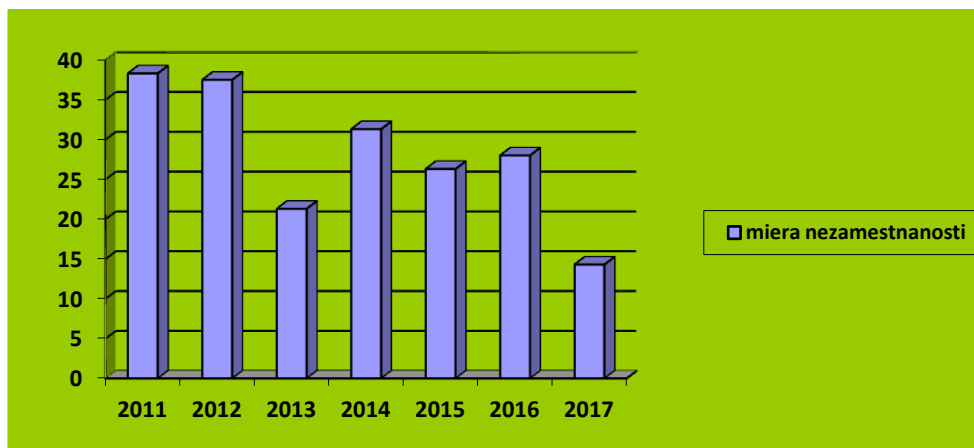


Najpočetnejšie obyvateľstvo má ukončené vzdelanie bez maturity a to 49,4%. Vysokoškolské vzdelanie I. a II. stupňa malo v roku 2017 spolu 7 obyvateľov, čo predstavuje 8,2% z celkového počtu obyvateľstva. Bez vzdelania bolo 27% obyvateľov.

Miera nezamestnanosti

Rok	2010	2011	2012	2013	2014	2015	2016	2017
Miera nezamestnanosti	33,3%	38,3%	37,5%	21,3%	31,3%	26,3%	28%	14,3%

zdroj: Štatistický úrad SR



Zo štatistických údajov za posledných 8 rokov vidíme, že miera nezamestnanosti má kolísavý charakter. Je to spôsobené neistotou pracujúcich, ktorí často stratia prácu z dôvodu prepustenia, alebo nedostatku práce a majú problém sa znovu zamestnať. Napriek tomu má miera nezamestnanosti klesajúci charakter a rozdiel medzi rokmi 2011 a 2017 predstavuje skoro 24%.

V roku 2017 bola ešte stále vyššia o viac ako 6% oproti úrovni celoslovenského priemeru, ktorého výška predstavovala 8,1 % .

2.2 Analýza poskytovaných sociálnych služieb

Školstvo

V obci Sudince nie je v súčasnosti v prevádzke žiadne výchovné zariadenie pre deti. Najbližšiu MŠ a ZŠ navštevujú v obci Hontianske Moravce.

V minulosti bola školská výchova podľa dostupných údajov v obci zabezpečená už koncom 19. storočia. Bola zriadená cirkevná škola a neskôr štátna škola, ktorá v 70. rokoch 20. storočia skončila svoju činnosť.

Zdravotníctvo

V obci sa nenachádza žiadne zdravotné stredisko ani lekárske ambulancie. Zdravotnú službu zabezpečujú hlavne ambulantní lekári v blízkej obci Hontianske Moravce, a potom v meste Krupina, Dudince, Levice, či Šahy, kde sa nachádzajú najbližšie polikliniky a nemocnice.

Bytová otázka

Domový a bytový fond			
Druh	Rodinné domy	Bytové domy	SPOLU
Domov spolu	49	0	49
Trvale obývané domy	44	0	44
Vlastníctvo bytové družstvo	0	0	0
Vlastníctvo obec	0	0	0
Vlastníctvo FO	44	0	44
Vlastníctvo PO	0	0	0
Vlastníctvo ostatné	0	0	0
Neobývané	5	0	5

zdroj: *Obecné štatistiky*

V tabuľke je popísaná súčasná štruktúra bytových a rodinných domov v obci. V obci Sudince sú zastúpené len rodinné domy vo vlastníctve fyzických osôb.

Vybavenosť obce, služby a zamestnanosť

V obci nepôsobia žiadni živnostníci ani samostatne hospodáriaci roľníci. Pôdu majú v prenájme firmy, ktoré nezamestnávajú nikoho z obce. Na OÚ je zamestnaný 1 občan.

Miera ekonomickej aktivity v obci je nízka, časť obyvateľstva je napojená na štátne sociálne dávky. Narastá skupina občanov, ktorí nevedia hospodáriť s finančnými prostriedkami. Ekonomicky aktívni obyvatelia dochádzajú za prácou do okolitých miest alebo odchádzajú do zahraničia. Chýbajú možnosti zamestnávať obyvateľov s najnižším vzdelaním.

Základná občianska vybavenosť

Obec	Nemocnica	Lekárneň	Mat. škôlka	Zakl. škola 1.st.	Zakl. škola 2.st.	Kult. Dom	Knižnica	Kostol	Dom smútku
Sudince	0	0	0	0	0	1	1	1	1

Základná infraštruktúra

INFRAŠTRUKTÚRA	SUDINCE
cesty 1. kat	0
cesty 2 kat.	0
Ostatné	760 m
Železničná sieť v km	0
Plyn v m	0
Kanalizácia v m	0
ČOV	0
Vodovod v km	0
Vodný zdroj	Áno

Zber TKO	Áno
Klasický	Áno
Separovaný	Áno
Domové ČOV	0
Spôsob vykurovania	Pevné palivo, elektrina
Vedenie el. energie	Áno
Vzdušné	Áno
Káblové	Áno
Želez. stanica	Nie
Vlakové spoje	Nie
Želez. zastávka	Nie
Autobus. stanica	Nie
Autob. spojenie	Áno
Z toho expresné	Nie
Telefónny rozvod	Áno
Rozhlas	Áno
Káblová TV	Nie
Internetové pripojenie	Áno

zdroj: Obecné štatistiky

Kultúra, šport

V obci Sudince majú tradíciu rôzne podujatia, ktoré sa viažu na určité obdobie v roku. Prehľad týchto pravidelných každoročne sa konajúcich podujatí poskytuje nasledujúca tabuľka.

Tabuľka kultúrno-spoločenských podujatí v obci		
Mesiac	Podujatie	Organizátor
jún	MDD – Začiatok prázdnin	Obec
august	Gulášpárty pre domácich a chalupárov	Obec
december	Mikuláš pre deti Posedenie pre dôchodcov	Obec, DHZ

zdroj: obec

Projektová pripravenosť

V súčasnosti sa v obci plánuje rekonštrukcia a modernizácia obecného úradu a kultúrneho domu, kde sa budú môcť obyvatelia obce stretávať pri kultúrnych podujatiach, ich oslavách, či spoločných posedeniach.

Súčasný stav poskytovania sociálnych služieb

V obci je nízky počet obyvateľov, napriek tomu však sa snažíme poskytnúť im pomoc v sociálnej oblasti. V súčasnosti nie je zriadené žiadne zariadenie pre sociálne odkázané obyvateľstvo priamo v obci, ale obyvatelia majú možnosť služby využiť v okolitých obciach, Hontianske Moravce, Tesáre, či v meste Dudince.

2.3 SWOT analýza a dotazníkový prieskum

SWOT analýza v sociálnej oblasti

Silné stránky	<ul style="list-style-type: none"> - právo na poskytnutie sociálnych služieb je zaručené rovnako všetkým občanom - pokoj vidieckeho prostredia - blízkosť turisticky atraktívneho mesta - dobrá spolupráca obecného úradu so ZŠ a MŠ v obci Hontianske Moravce - existencia infraštruktúry na voľnočasové aktivity - vzájomná spolupráca samosprávy a občanov - schopnosť získať finančné prostriedky na realizáciu verejnoprospešných projektov
Slabé stránky	<ul style="list-style-type: none"> - záujem komunity obce a jej oficiálnych zložiek o rozvoj sociálnej oblasti - nedostatočná podpora tvorby pracovných miest pre uchádzačov o zamestnanie v oblasti sociálnych služieb - migrácia kvalifikovanej pracovnej sily za prácou do zahraničia - nepriaznivý demografický vývoj - nedostatok finančných prostriedkov na rozširovanie rozsahu a druhu sociálnych služieb - migrácia mladej generácie - chýba zariadenie na poskytovanie dennej sociálnej služby
Príležitosti	<ul style="list-style-type: none"> - zvyšovanie zodpovednosti obce za riešenie lokálnych problémov - ciele opatrenia podľa miestnych potrieb - rozvoj svojpomocného riešenia miestnych problémov - rozširovanie spolupráce samosprávy a regionálnych združení obcí - práca s verejnosťou za účelom zvyšovania zodpovednosti a aktívnej účasti pri riešení životných situácií - podpora a rozvoj dobrovoľníctva - vzdelanie a rekvalifikácie dospelých občanov použiteľných pre trh práce - preventívne programy pre občanov so závislosťami
Ohrozenia	<ul style="list-style-type: none"> - z dôvodu zvyšovania nákladovosti služieb riziko zvyšovania úhrad a riziko znižovania kvality - možný odliv kvalifikovaných odborníkov zo sociálnej sféry do iných odvetví - nárast počtu sociálnych kategórií občanov vyžadujúcich sociálne služby - nedostatok finančných prostriedkov na samosprávnej úrovni na výkon kompetencií obce, v tom aj na zabezpečenie sociálnych služieb. - postoje a predsudky zo strany zamestnávateľov pri poskytovaní pracovných príležitostí znevýhodneným sociálnym skupinám komunity - nízke príjmy seniorov, ktoré im neumožnia platiť za služby - neisté finančné zabezpečenie už prebiehajúcich aktivít

	- hospodárska kríza - zvyšovanie segregácie a chudoby
--	--

zdroj: vlastné spracovanie

Vyhodnotenie dotazníkového prieskumu

Vydané dotazníky	Vrátené dotazníky	Otázky	Najčastejšie odpovede	Počet občanov
50	15	Ktoré skupiny obyvateľov obce si zaslúžia viac pozornosti?	Seniori	15
			Rodiny s deťmi so zdrav. postihnutím	14
			Osoby so zdravotným postihnutím	9
			Rodiny s malými deťmi	7
		Na ktoré oblasti pomoci by sa mala obec v budúcnosti viac zamerať?	Rozvoj služieb poskytovaných v domácnosti	14
			Osobná asistencia, opatrovateľská služba	12
			Služby pre osoby so zdrav. postihnutím - stacionár, prepravná služba	10
		Ako by ste hodnotili životnú úroveň Vašej domácnosti?	Skôr zlá	9
			Skôr dobrá	4
Doplňujúce návrhy od občanov		zabezpečiť	Platená opatrovateľská služba v domácnosti pre dlhodobo chorých a nevládných, seniorov bez ohľadu na vek	
			Platené služby v domácom prostredí	
			Starostlivosť o dôchodcov, donáška liekov, nákupov	
			pomoc seniorom, ktorí sú sami, pomoc v okolí domu a pri práci s drevom, kosenie a hrabanie trávy, odhrňovanie snehu a pod.	
			Práca s neprispôsobivými občanmi	
			vybavenie viac dopravných spojov, alebo možnosť dostať sa k lekárovi, vybaviť zastávku pri nemocnici (preprava seniorov k lekárovi, alebo do nemocnice)	

		vytvorenie pracovných miest, aby neodchádzali mladí ľudia z obce a tiež riešiť nezamestnanosť rómov
	zriadiť	Denný stacionár
		Sociálny podnik

zdroj: vlastné spracovanie

Základnými sociálnymi skupinami, pre ktoré by sa mali sociálne služby v obci Sudince poskytovať, sú:

1. seniori, čiže obyvatelia v poproduktívnom veku (najmä starší ako 65 rokov),
2. občania so zdravotným postihnutím a duševnými poruchami aj s ohľadom na rodiny, v ktorých žijú,
3. sociálne zanedbávané deti, deti s poruchami správania, týrané deti a rodičia, ktorí zanedbávajú alebo nezvládajú starostlivosť a výchovu svojich detí,
4. občania v nepriaznivej sociálnej situácii.

3 Ciele a priority rozvoja sociálnych služieb

Východisková situácia poskytovania sociálnych služieb

Všeobecné záväzné nariadenia obce, ktoré sa týkajú sociálnej problematiky zásady poskytovania finančnej pomoci vychádzajú zo zákona o sociálnych službách.

VZN 7/2008 O opatrovateľskej službe + Dodatok č.1

VZN 2/2017 O poskytovaní sociálnych služieb, o spôsobe a výške úhrad v zariadení Senior park

VZN 4/2017 O poskytovaní sociálnych služieb, o spôsobe a výške úhrad v dennom stacionári v obci Prenčov.

Komunitný plán sociálnych služieb obce Prenčov je programovým dokumentom, čo znamená, že sa dotýka všetkých občanov obce. V praxi by to malo znamenať, že ho nemožno chápať ako dokument jedného odboru oficiálnej inštitúcie, určitej alebo len jednej komunity obce alebo len niektorej z jej skupiny obyvateľov.

Pri zhotovovaní KPSS sa vychádzalo z nasledovných materiálov:

- sociologické a demografické údaje obce
- analýza súčasného stavu sociálnych služieb na území obce
- výsledky dotazníkového prieskumu
- PHSR obce

Komunitný plán sociálnych služieb nadväzuje aj na **Plán hospodárskeho a sociálneho rozvoja obce Sudince**. V sociálnej prioritnej oblasti v rámci cieľa – Zlepšovaním kvality života, podporou sociálnej inklúzie a znižovaním chudoby zabezpečiť blahobyt súčasných i budúcich generácií si zvolila sedem opatrení:

1. Aktivity v oblasti vzdelávania
2. Rozvoj sociálnej infraštruktúry
3. Budovanie, rekonštrukcia a modernizácia verejných priestranstiev a obecných budov
4. Podpora voľnočasových a kultúrnych aktivít

5. Ochrana, podpora a obnova kultúrneho a historického potenciálu
6. Sociálne a komunitné služby
7. Zabezpečenie bezpečnosti občanov

V programovej časti PHSR sú rozpracované nasledovné priority a ciele v rámci opatrení a konkrétnych plánovaných projektov.

PRIORITNÁ OBLASŤ 2 – sociálna		
Opatrenie	Projekt/Aktivita	Prioritná oblasť/oblasť
Opatrenie 2.1 aktivity v oblasti vzdelávania		
Opatrenie 2.2 rozvoj sociálnej infraštruktúry		
Opatrenie 2.3 budovanie, rekonštrukcia a modernizácia verejných priestranstiev a obecných budov	2.3.1 rekonštrukcia obecného úradu s kultúrnym domom	Sociálna infraštruktúra
	2.3.2 modernizácia zariadenia obecného úradu	Sociálna infraštruktúra
Opatrenie 2.4 podpora voľnočasových a kultúrnych aktivít	2.4.1 modernizácia vybavenia sály kultúrneho domu	Sociálna infraštruktúra
Opatrenie 2.5 ochrana, podpora a obnova kultúrneho a historického potenciálu		
Opatrenie 2.6 sociálne a komunitné služby		
Opatrenie 2.7 zabezpečenie bezpečnosti občanov		

zdroj: PHSR obce

Hlavné ciele rozvoja sociálnych služieb v obci Sudince:

1. Zabezpečenie práva občanov na sociálne služby
2. Zvýšenie kvality a dostupnosti sociálnych služieb s dôrazom na rozvoj nedostatkových alebo chýbajúcich služieb

Špecifické ciele rozvoja sociálnych služieb:

1. Podporiť zotrvanie klienta v prirodzenom prostredí rozvojom terénnych sociálnych služieb
2. Rozvíjať ambulantné sociálne služby a pobytové sociálne služby v zariadení s denným pobytom
3. Zvýšiť kvality a humanizáciu poskytovania sociálnych služieb prostredníctvom budovania zariadení sociálnych služieb
4. Vzdelávať zamestnancov a občanov v oblasti sociálnych služieb.
5. Vytvoriť organizačné a materiálne podmienky v oblasti sociálnych služieb podľa potrieb občanov
6. Zabezpečiť rozvoj nedostatkových, či chýbajúcich služieb alebo vylepšiť už existujúce

4 Akčný plán

V nasledujúcich tabuľkách sú rozpracované priority a špecifické ciele spoločne s konkrétnymi aktivitami, ktoré prispievajú k zlepšeniu poskytovaných služieb v obci a pomôžu pri vytvorení nových kvalitných služieb pre občanov obce Sudince.

<u>Špecifický cieľ 1.</u>	Podpora zotrvania klienta v prirodzenom prostredí rozvojom terénnych sociálnych služieb
Aktivity	Rozšírenie sociálnej služby pre obyvateľov so zreteľom na ich zotrvanie v domácom prostredí
Časový horizont realizácie	2018-2022
Realizátor	Obec Sudince
Zodpovedná osoba	Starostka obce

<u>Špecifický cieľ 2.</u>	Rozvoj ambulantných sociálnych služieb a pobytových sociálnych služieb v zariadení s denným pobytom
Aktivity	Zriadenie komunitného centra, resp. denného stacionára
Časový horizont realizácie	2018-2022
Realizátor	Obec Sudince
Zodpovedná osoba	Starostka obce

<u>Špecifický cieľ 3.</u>	Zvýšenie kvality a humanizácia poskytovania sociálnych služieb prostredníctvom budovania zariadení sociálnych služieb
Aktivity	1. Vybudovanie zariadenia s odborným personálom
Časový horizont realizácie	2018-2022
Realizátor	Obec Sudince
Zodpovedná osoba	Starostka obce

<u>Špecifický cieľ 4.</u>	Vzdelávanie zamestnancov a občanov v oblasti sociálnych služieb.
Aktivity	Vytvorenie pozícií komunitných sociálnych pracovníkov pre prácu s marginalizovanou skupinou obyvateľov obce a občanmi so zdravotným postihnutím.
Časový horizont realizácie	2018-2022
Realizátor	Obec Sudince
Zodpovedná osoba	Starostka obce

<u>Špecifický cieľ 5.</u>	Vytvoriť organizačné a materiálne podmienky v oblasti sociálnych služieb podľa potrieb občanov
Aktivity	1. Zriadenie komunitného centra 2. Zriadenie nízkoprahového centra pre deti a rodinu 3. Modernizácia detského a športového ihriska 4. Zriadenie núdzového bývania 5. Zriadenie denného stacionára
Časový horizont realizácie	2018-2022
Realizátor	Obec Sudince
Zodpovedná osoba	Starostka obce

<u>Špecifický cieľ 6.</u>	Zabezpečiť rozvoj nedostatkových, či chýbajúcich služieb alebo vylepšiť už existujúce
Aktivity	1. podpora vzdelávania 2. rozvoj sociálnych služieb 3. podpora zamestnanosti 4. podpora voľnočasových aktivít
Časový horizont realizácie	2018-2022
Realizátor	Obec Sudince
Zodpovedná osoba	Starostka obce

zdroj: vlastné spracovanie

5 Vyhodnocovanie komunitného plánu

Plnenie zámerov, cieľov a opatrení, ktoré vyplývajú z Komunitného plánu sociálnych služieb obce Sudince, bude hodnotené na zasadnutí obecného zastupiteľstva jedenkrát ročne, vždy v mesiaci november bežného roku. Na rokovanie zastupiteľstva bude predložená správa o plnení úloh komunitného plánu sociálnych služieb, aktuálnej situácii a aktualizácii úloh obce v oblasti sociálnych služieb na budúce obdobie. V prípade potreby bude Komunitný plán aktualizovaný, maximálne však jedenkrát ročne formou dodatku.

6 Záver

Sociálna služba je činnosť poskytovaná ľuďom v nepriaznivej sociálnej situácii, podpora pri sociálnom začleňovaní a ochrane pred sociálnym vylúčením s cieľom umožniť im zapojenie do bežného života v spoločnosti. Práve komunitné plánovanie by malo dať odpoveď na otázky ohľadne potrebných služieb v našej komunite, ako majú byť lokalizované, aké ľudské a finančné zdroje máme k dispozícii. Určite je prínosom prístup štátu, že vytvára legislatívny rámec na presun kompetencií v danej oblasti. No zároveň je potrebné upozorniť na nedostatočné finančné krytie daného zámeru zo strany štátu. Obec preto musí využívať aj iné zdroje financovania. Je na samospráve, ako zabezpečí svoje poslanie vytvoriť pre občanov miesto pre dôstojný a plnohodnotný život. Slúži ku cti obyvateľom obce, že sa snažia plniť vytýčené ciele i v čase hospodárskej krízy, keď prostriedky na ďalší rozvoj obce zo štátneho rozpočtu boli značne obmedzené. Predsudky medzi obyvateľmi v obci nie sú také priepastné ako to poznáme v iných obciach. Už len preto si zaslúžia pozornosť a podporu štátnych orgánov na zlepšenie ich životných podmienok.