



O B E C S U D I N C E

PROGRAM ROZVOJA

**Program hospodárskeho a sociálneho
rozvoja**

Programovacie obdobie: roky 2015 – 2025

Rok 2015

OBSAH

1	Úvod	4
1.1	Zámer spracovania PHSR	5
1.2	Harmonogram spracovania PHSR.....	7
1.3	Východiskové koncepčné dokumenty	8
1.4	Hodnotenie predchádzajúceho PHSR obce	9
2	Analytická časť	10
2.1	Analýza vnútorného prostredia	11
2.1.1	Základná charakteristika obce	11
2.1.2	História obce	11
2.1.3	Prírodné pomery	12
2.2	Hospodárske využitie územia	15
2.3	Životné prostredie	16
2.3.1	Ovzdušie	16
2.3.2	Ochrana vôd	16
2.3.3	Odpady	16
2.4	Demografia	16
2.4.1	Vekové kategórie	17
2.4.2	Prírodný prírastok	18
2.4.3	Vierovyznanie	18
2.4.4	Národnostné zloženie	19
2.4.5	Úroveň dosiahnutého vzdelania	19
2.4.6	Miera nezamestnanosti	19
2.4.7	Kultúrno-spoločenský život v obci	20
2.5	Bytová otázka	20
2.6	Ekonomika	21
2.7	Vybavenosť obce	21
2.8	Analýza externého prostredia	22
2.9	Zhodnotenie súčasného stavu územia	24
2.10	Analýza projektovej pripravenosti	29
3	Strategická časť	30

3.1	Vízia rozvoja územia obce	30
3.2	Strategický cieľ	32
4	Programová časť	33
4.1	Opatrenia a projekty vrátane ich priradenia k jednotlivým prioritám	34
4.2	Súbor ukazovateľov výsledkov a dopadov	35
5	Realizačná časť.....	38
5.1	Východiská a popis úloh jednotlivých partnerov pri realizácii	38
5.2	Popis postupov organizačného a inštitucionálneho zabezpečenia realizácie PHSR	38
5.3	Stručný popis komunikačnej stratégie	39
5.4	Systém monitorovania a hodnotenia	39
6	Finančná časť	41
6.1	Indikatívny finančný plán na celú realizáciu PHSR	41
6.2	Model viaczdrojového financovania jednotlivých projektov	42
6.3	Systém hodnotenia a zaraďovania projektov do financovania	43
7	Záverečná časť	44

1 ÚVOD

Dokument „Program hospodárskeho a sociálneho rozvoja obce Sudince na roky 2015-2020 s výhľadom do roku 2025“ (ďalej len PHSR) je strednodobý strategický dokument, ktorý na základe analýzy hospodárskeho a sociálneho rozvoja obce stanovuje jeho strategické ciele a priority rozvoja. PHSR je základným programovým dokumentom podpory regionálneho rozvoja na lokálnej úrovni. Je prostriedkom na napĺňanie vízie ďalšieho smerovania rozvoja obce. Prostredníctvom PHSR obce Sudince sa uskutočňuje podpora rozvoja na úrovni miestnej samosprávy s dôrazom na sociálnu, hospodársku a environmentálnu sféru.

Zámerom obce Sudince je využívať svoju geografickú polohu a prírodné krásy Krupinskej planiny pre rozvoj cestovného ruchu, rozvoj podnikania a hospodársky rast za podmienok trvale udržateľného rozvoja v kontexte zachovania kultúrnych tradícií a zvykov. V záujme obce je budovať kvalitnú infraštruktúru ponúkajúcu komunikačné, informačné a verejné služby na primeranej úrovni a tiež zlepšiť spoluprácu verejného, podnikateľského i neziskového sektora a obyvateľov obce.

PHSR je základným a kľúčovým dokumentom pre riadenie samosprávy vychádzajúcim z poznania situácie a konkrétnych potrieb občanov, podnikateľov, záujmových skupín a ďalších subjektov v území formuluje svoju predstavu o budúcnosti spolu s činnosťami a projektmi na jej zabezpečenie. Program hospodárskeho rozvoja a sociálneho rozvoja obce pozostáva z analyticko-strategickej časti a programovej časti. Potrebu zabezpečenia PHSR ustanovuje zákon č. 539/2008 Z. z. o podpore regionálneho rozvoja v znení zákona č.309/2014 Z.z., ktorý ukladá obciam povinnosť spracovať Program hospodárskeho a sociálneho rozvoja ako nástroja, pomocou ktorého sa uskutočňuje podpora regionálneho rozvoja. PHSR je dôležitou podmienkou pre získavanie externých zdrojov, napríklad z EÚ, štátneho rozpočtu a pod., nakoľko možnosť žiadať o nenávratný finančný príspevok z týchto zdrojov je podmienená dokladovaním súladu projektového zámeru s prioritami schváleného PHSR obce.

Názov:	Program hospodárskeho a sociálneho rozvoja obce Sudince na roky 2015 – 2020 s výhľadom do roku 2025
Územné vymedzenie:	Banskobystrický kraj, okres Krupina, obec Sudince
Územný plán obce schválený:	nie
Dátum schválenia PHSR:	15.12.2015
Dátum platnosti:	01.01.2016 – 31.12.2025
Verzia:	1.0
Publikovaný verejne:	15.12.2015

Zdroj: vlastné spracovanie

1.1 Zámer spracovania PHSR

PHSR obce bol spracovaný na základe potrieb obce Sudince.

Zámer spracovania PHSR																				
Názov dokumentu	Program hospodárskeho a sociálneho rozvoja obce Sudince na roky 2015 – 2020 s výhľadom do roku 2025																			
Forma spracovania	Spracovanie PHSR bude vykonávať obec v partnerstve s poradenskou spoločnosťou, ktorá bude koordinovať proces tvorby PHSR a zabezpečovať dodržiavanie metodických postupov.																			
Riadenie procesu spracovania	<p>Proces spracovania bude manažovaný prostredníctvom riadiaceho tímu, v ktorom bude mať vedúcu úlohu starostka obce Sudince pani Daniela Šinková. Asistovať pri spracovaní PHSR budú experti z externého prostredia – Janka Bačíková a Mgr. Drahomíra Prieberová, ktoré sú odborníčkami v oblasti rozvoja vidieka.</p> <p>Do procesu spracovania budú zapojení členovia pracovnej skupiny, ktorí budú zastávať rôzne úlohy v súlade s metodikou spracovania PHSR. Členmi pracovnej skupiny sú:</p> <table border="1"> <thead> <tr> <th colspan="3">Zoznam členov pracovnej skupiny</th> </tr> <tr> <th>Titul, Meno, Priezvisko</th> <th>Funkcia v obci/organizácia</th> <th>Funkcia v pracovnom zaradení do procesu spracovania PHSR</th> </tr> </thead> <tbody> <tr> <td>Simona Prengelová</td> <td>Poslankyňa OcZ</td> <td>Koordinátor strategickej časti PHSR</td> </tr> <tr> <td>Ján Markovič</td> <td>Poslanec OcZ, zástupca starostu</td> <td>Koordinátor programovej časti PHSR</td> </tr> <tr> <td>Mariana Gombalová</td> <td>Účtovníčka OcÚ</td> <td>Koordinátor finančnej časti PHSR</td> </tr> <tr> <td>Mária Chovancová</td> <td>Občianka</td> <td>Koordinátor styku s verejnosťou</td> </tr> </tbody> </table>		Zoznam členov pracovnej skupiny			Titul, Meno, Priezvisko	Funkcia v obci/organizácia	Funkcia v pracovnom zaradení do procesu spracovania PHSR	Simona Prengelová	Poslankyňa OcZ	Koordinátor strategickej časti PHSR	Ján Markovič	Poslanec OcZ, zástupca starostu	Koordinátor programovej časti PHSR	Mariana Gombalová	Účtovníčka OcÚ	Koordinátor finančnej časti PHSR	Mária Chovancová	Občianka	Koordinátor styku s verejnosťou
Zoznam členov pracovnej skupiny																				
Titul, Meno, Priezvisko	Funkcia v obci/organizácia	Funkcia v pracovnom zaradení do procesu spracovania PHSR																		
Simona Prengelová	Poslankyňa OcZ	Koordinátor strategickej časti PHSR																		
Ján Markovič	Poslanec OcZ, zástupca starostu	Koordinátor programovej časti PHSR																		
Mariana Gombalová	Účtovníčka OcÚ	Koordinátor finančnej časti PHSR																		
Mária Chovancová	Občianka	Koordinátor styku s verejnosťou																		

	Božena Turčanová	Poslankyňa OcZ	Aktivistka, verejný konzultant
Obdobie spracovania	<p>Členovia pracovnej skupiny a riadiacej skupiny budú navzájom spolupracovať a komunikovať podľa potreby, či už osobne, telefonicky alebo e-mailom.</p> <p>Do procesu spracovania PHSR bude zapájaná verejnosť, a to prostredníctvom informácií a dotazníkov umiestnených na webovej stránke obce, na obecnom úrade a obecnej tabuli, prípadne ďalšími vhodnými a relevantnými spôsobmi. Počas navrhovania programovej časti prebehne verejné prerokovanie. Dotazníky pre občanov budú analyzované a zapracované do procesu tvorby PHSR. PHSR bude vo finálnej časti prerokovaná s verejnosťou a schvaľovaná na zastupiteľstve.</p> <p>Obdobie spracovania bude máj 2015 – december 2015. Harmonogram je uvedený v nasledujúcej tabuľke „Harmonogram spracovania PHSR“.</p> <p><u>Kroky – termíny – výstupy</u></p> <ul style="list-style-type: none"> ▪ Schválenie zámeru PHSR – 05/2015 – zriadenie riadiacej a pracovnej skupiny ▪ Zverejnenie informácie o spracovaní PHSR a dotazníka pre občanov – 05/2015 – informovanosť verejnosti ▪ Analýza vnútorného a vonkajšieho prostredia – 05-07/2015 – podklady pre analytickú časť ▪ Ex post hodnotenie PHSR – 05-08/2015 – podklady pre analytickú časť ▪ Spracovanie východísk pre strategickú časť – 07/2015 ▪ Vypracovanie strategickej vízie – 07/2015 – formulácia strategických cieľov a opatrení ▪ Návrh aktivít, termín realizácie aktivít – 08/2015 – príprava projektov ▪ Vypracovanie akčného plánu, systému monitorovania, hodnotenia a aktualizácie PHSR – 09/2015 ▪ Finančný rámec pre realizáciu PHSR – 09/2015 – výber projektov v súlade s finančno-ekonomickými možnosťami ▪ Prerokovanie opatrení na zastupiteľstve a verejnom prerokovaní – 10/2015 		

	<ul style="list-style-type: none"> ▪ Zapracovanie indikatívneho rozpočtu do programového rozpočtu obce – 08-11/2015 ▪ Finalizácia dokumentu – 12/2015 – verejné pripomienkovanie, prerokovanie, posudzovanie vplyvov na ŽP a schválenie PHSR zastupiteľstvom
Financovanie spracovania	Spracovanie PHSR bude bezplatné na základe dobrých vzťahov a dlhodobej spolupráce.

Zdroj: vlastné spracovanie

1.2 Harmonogram spracovania PHSR

Harmonogram spracovania PHSR obce Sudince bol odhadnutý na 8 mesiacov, avšak s prácou sa začalo už v roku 2014 zberom potrebných štatistických dát a dotazníkový prieskum „Projekt načúvania“. Nasledovná tabuľka predstavuje stručný harmonogram spracovania podľa jednotlivých častí PHSR.

Harmonogram spracovania PHSR													
Termín (2015)	I	II	III	IV	V	VI	VII	VIII	IX	X	XI	XII	
Úvod													
Analytická časť													
Strategická časť													
Programová časť													
Realizačná časť													
Finančná časť													
Záver													

Zdroj: vlastné spracovanie

Prvým krokom harmonogramu spracovania PHSR bolo zostavenie a schválenie zámeru PHSR obecným zastupiteľstvom. V rámci úvodných príprav bolo iniciované zriadenie riadiacej a pracovnej skupiny. Nasledujúcim krokom bolo zverejnenie informácie o spracovaní PHSR a dotazníka pre občanov v rámci informovanosti verejnosti. Analýza vnútorného a vonkajšieho prostredia a získanie podkladov pre analytickú časť bola nasledujúcim krokom. Ex post hodnotenie PHSR z minulého obdobia bolo nutným procesom pre získanie vstupných informácií do programovej časti. Nasledovalo spracovanie východísk pre strategickú časť a vypracovanie strategickú vízie a formulácia strategických cieľov a opatrení. Následné prerokovanie opatrení na zastupiteľstve a verejnom prerokovaní zavrášilo proces prípravy strategickú časti, ktorá vyústila do návrhu aktivít a prípravy projektov. Vypracovanie akčného plánu, systému monitorovania, hodnotenia a aktualizácie PHSR je výstupom strategickú a programovej časti PHSR. Finančný rámec pre realizáciu PHSR a výber projektov v súlade s finančno-ekonomickými možnosťami predstavovalo finančnú časť procesu spracovania PHSR spolu so zapracovaním indikatívneho rozpočtu do programového rozpočtu obce. Finalizácia dokumentu predstavovala verejnú

pripomienkovanie, prerokovanie, posudzovanie vplyvov na ŽP a schválenie PHSR zastupiteľstvom.

Formulár č. Ú 5 – Osnova PHSR

Úvod	Zdôvodnenie zámeru spracovania PHSR Harmonogram spracovania PHSR Východiskové koncepčné dokumenty spracovania PHSR Hodnotenie predchádzajúceho PHSR
Analytická časť	Analýza vnútorného prostredia Analýza externého prostredia Zhodnotenie súčasného stavu územia
Strategická časť	Vízia rozvoja územia Strategický cieľ
Programová časť	Opatrenia a projekty vrátane ich priradenia k jednotlivým prioritám Súbor ukazovateľov výsledkov a dosahov
Realizačná časť	Východiská a popis úloh jednotlivých partnerov pri realizácii Popis postupov inštitucionálneho a organizačného zabezpečenia realizácie PHSR Stručný popis komunikačnej stratégie Systém monitorovania a hodnotenia Akčný plán na obdobie dvoch rokov
Finančná časť	Indikatívny finančný plán na celú realizáciu PHSR Model viaczdrojového financovania jednotlivých projektov Systém hodnotenia a zaraďovania projektov do financovania
Záverečná časť	Schválenie a zverejnenie PHSR.

Zdroj: vlastné spracovanie

1.3 Východiskové koncepčné dokumenty

Pri spracovaní Programu hospodárskeho rozvoja a sociálneho rozvoja obce Súdince boli definované ciele a opatrenia v súlade s programovými dokumentmi regionálneho rozvoja národného, regionálneho a lokálneho významu.

Zoznam analyzovaných koncepčných dokumentov			
Názov dokumentu	Platnosť dokumentu	Úroveň dokumentu	Zdroj
Národná stratégia regionálneho rozvoja SR (NSRR)	2030	Národná	www.telecom.gov.sk
Program rozvoja vidieka SR	2020	Národná	www.mpsr.sk
Integrovaný	2020	Národná	www.mpsr.sk

regionálny operačný program			
Operačný program Kvalita životného prostredia	2020	Národná	www.opzp.sk
Operačný program Ľudské zdroje	2020	Národná	www.employment.gov.sk
Program hospodárskeho a sociálneho rozvoja BBSK (PHSR BBSK)	2015	Regionálna	www.vucbb.sk

Zdroj: vlastné spracovanie

1.4 HODNOTENIE PREDCHÁDZAJÚCEHO PHSR OBCE

Obec nemala doteraz spracovanú PHSR. Účelom tabuľky je prehľad všetkých zrealizovaných projektov a podporených aktivít v predchádzajúcom období, ktoré boli spolufinancované obcou alebo ich obec financovala sama na konkrétnom území a ich realizácia mala vplyv na hodnotenie aktivít obce v predchádzajúcom období.

p.č.	Zdroj financovania	názov projektu	Suma dotácie v EUR	Suma obecných zdrojov	rok realizácie
1.	Program obnova dediny	Revitalizácia verejného priestoru s obnovou obecnej studne	70 000 Sk	3 500 Sk	2008
2.	Ministerstvo financií SR	Oprava a údržba verejného osvetlenia a miestneho rozhlasu	80 000 Sk	8 417 Sk	2008
3.	VUC BB	Rekonštrukcia obecnej zvoničky	360 €	40 €	2009
4.	PRV, program LEADER	Modernizácia autobusovej zastávky a detského ihriska	17 254,47 €	172,55 €	2012
5.	PRV, program LEADER	Modernizácia verejného priestranstva	35 507,48 €	355,08 €	2015

2 ANALYTICKÁ ČASŤ

Analytická časť PHSR prináša komplexné zhodnotenie a analýzu východiskovej situácie - aktuálneho stavu, v akom sa obec nachádza. Analytická časť PHSR zároveň obsahuje i odhad budúceho možného vývoja a prípadné riziká vo väzbe na relevantné stratégie. Analýza informácií, databáz, kvantitatívnych a kvalitatívnych dát odhaľuje i vnútorný potenciál územia a limitujúce faktory rozvoja obce.

S cieľom naplnenia vyššie uvedeného účelu analytickej časti, spracoval riadiaci tím analýzu vnútorného a vonkajšieho prostredia. Komplexná analýza aktuálneho stavu bola zostavená na základe informácií dostupných z relevantných zdrojov a databáz. Zoznam použitých dát je uvedený v nasledujúcej tabuľke.

Tabuľka č. A 1 – Zoznam použitých kvalitatívnych a kvantitatívnych dát

Zoznam použitých kvantitatívnych a kvalitatívnych dát		
Oblasť dát /téma	Zdroj dát	Webová stránka
Demografia	Štatistický úrad SR	http://www.statistics.sk/
	Úrad práce, sociálnych vecí a rodiny	http://www.upsvar.sk/
		http://www.vucbb.sk
	Obecná databáza	N/A
Bývanie	Štatistický úrad SR	http://www.statistics.sk/
	Úrad práce, sociálnych vecí a rodiny	http://www.upsvar.sk/
	BBSK	http://www.vucbb.sk
	Obecná databáza	N/A
Školstvo a vzdelávanie	Štatistický úrad SR	http://www.statistics.sk/
	Úrad práce, sociálnych vecí a rodiny	http://www.upsvar.sk/
	BBSK	http://www.vucbb.sk
	Obecná databáza	N/A
Zdravotníctvo	BBSK	http://www.vucbb.sk
	Obecná databáza	N/A
Sociálna starostlivosť	Štatistický úrad SR	http://www.statistics.sk/
	Úrad práce, sociálnych vecí a rodiny	http://www.upsvar.sk/
	Obecná databáza	N/A
Ekonomická situácia	Štatistický úrad SR	http://www.statistics.sk/
	Úrad práce, sociálnych vecí a rodiny	http://www.upsvar.sk/

	TTSK	http://www.vucbb.sk
	Obecná databáza	N/A
Technická infraštruktúra a vybavenosť	Ministerstvo životného prostredia SR	http://www.minzp.sk/
	Štatistický úrad SR	http://www.statistics.sk/
	Obecná databáza	N/A

Zdroj: vlastné spracovanie

2.1 Analýza vnútorného prostredia

2.1.1 Základná charakteristika obce

Kód obce	518832
Názov okresu	Krupina
Názov kraja	Banskobystrický
Štatút obce	Obec
PSČ	962 71
Telefonické číslo	045/558 9116
Prvá písomná zmienka o obci (rok)	1245
Nadmorská výška stredu obce v m	185
Celková výmera územia obce (m ²)	4093118
Počet obyvateľov (r. 2014)	81
Hustota obyvateľstva na km ²	19,67

Zdroj: štatistika

2.1.2 História obce

Obec Sudince je doložená od roku 1245 ako Zyud, neskôr sa premenovala na Usud (1263), Wsudy (1387), Sudince (1773); maďarsky Ösöd. Patrila hradu Hont, neskôr Semberyovcom. V 16.storočí musela byť poplatná Turkom, ktorí ju drancovali. Od polovice 17. storočia Koháryovcom po nich Coburgovcom. V roku 1715 mala obec 19 domácností, v roku 1828 mala 38 domov a 228 obyvateľov. Zaoberali sa poľnohospodárstvom, pastierstvom a vinohradníctvom.

Učiteľ Ján Greguš, roduverný Slovak tu pôsobil od r. 1825 a zaujímal sa o pedagogiku. Ovládal niekoľko rečí a do slovenčiny preložil knihu Kolumbus aneb vynalézání Západnej Indie, druhá kniha Duwod Vdečnosti vyšla v Banskej Štiavnici 1820. Práce, Villordolici a Mravní naučení v príkladech, ostali v rukopise.

Národný buditeľ, publicista Ondrej Plachý (1755 - 1810) chodil do školy v Sudinciach, bol evanjelickým kňazom v susedných Hontianskych Moravciach a navrhol reformu školskej osnovy s vyučovacím jazykom slovenským.

V medzivojnovom období si roľníci prikupovali polia, mláťačky a traktory a značne zvýšili svoju životnú úroveň. Po mníchovskom diktáte viedla hranica medzi Slovenskom a Maďarskom neďaleko obce, ktorej ubližoval šovinizmus.

V obci v súčasnosti pôsobí Dobrovoľný hasičský zbor. Členovia mužského družstva sa stretávajú a chodia na miestne súťaže. Každoročne organizuje obec spoločne s miestnymi organizáciami Oslavy Panny Márie, ktorého sa zúčastňuje celá obec.

Ten, kto miluje prírodu a ticho si určite príde na svoje v prekrásnom malebnom prostredí západnej časti Krupinskej planiny. Dobrá poloha obce blízko pri hlavnom ťahu, ale predsa je situovaná mimo rušnej dopravy a atraktívne prírodné prostredie vytvárajú ideálne podmienky pre pobyt na vidieku. Príroda, v ktorej sa doliny striedajú s vrchmi, lesy s lúkami a pasienkami, určite každého z Vás zlákajú na prechádzku. Pri prechádzke malebnou krajinou načerpáte nielen energiu, ale pri troške šikovnosti a šťastia nájdete aj lesné plody, ako napr.: hríby, lesné jahôdky, černice..., ale aj liečivé bylinky. Okrem oddychu na čerstvom vzduchu v lone prekrásnej prírody Vám ponúkame aj niekoľko typov na turistiku a zoznámenie sa s obcou:

V obci si môže návštevník pozrieť sakrálnu pamiatku – evanjelický kostol z roku 1858 a 500 rokov starú krásnu lipu. V obci bola zástavba kamenných domov z 19. storočia, ktoré boli trojpriestorové hontianskeho typu. Vpredu izba, za ňou pitvor, komora, maštal a ostatné hospodárske stavby po jednu strechou. Okolo okien a vstupných brán boli kamenné ostenia ozdobené reliéfnym rastlinným ornamentom. Zachovaný je dom č. 29.

2.1.3 Prírodné podmienky

2.1.3.1 Geologické pomery

Geologický substrát obce je tvorený neovulkanitmi - prevažne pyroklastikami andezitov a andezitmi vitrofyrickými záverečnej fázy, amfibolicko-biotitickými a dacitmi II. fázy a pyroxenickými andezitmi II. fázy.

2.1.3.2 Geomorfologické pomery

Z hľadiska geomorfologického možno územie označiť za vulkanickú blokovú štruktúru Slovenského stredohoria. Doliny potokov sú hlboké v tvare písmena V, bez nivy, alebo so slabou vyvinutou nivou. Takmer celá oblasť má vrchovinový reliéf, ktorý prechádza do pahorkatiny a reliéfu erózných brázd. Územie patrí do subprovincie Vnútorne Západné Karpaty, oblasti Slovenské stredohorie, celku Štiavnické vrchy. Nadmorská výška sa pohybuje okolo 200 metrov nad morom. Výmera katastra je 409 ha.

2.1.3.3 Pedologické pomery

Takmer celé územie pokrývajú kambizeme nasýtené a nenasýtené, ktoré možno charakterizovať ako pôdy stredne skeletnaté (najmä vo vyšších nadmorských výškach). Majú dobrú, až priemernú zásobu živín a patria medzi vhodné pôdy pre pestovanie lesa, ale sú tiež perspektívne pre poľnohospodárstvo, najmä pre TTP. Sprievodne sa vyskytujú rankre a kambizeme oglejené. Z pôdných druhov prevládajú pôdy hlinité, miestami piesočnato-hlinité.

2.1.3.4 Hydrologické pomery

Hydrografia územia je do značnej miery daná klimatickými pomermi. Závisí hlavne od množstva zrážok, ktoré spadnú na danom území. Hlavnými zásobovateľmi povrchových tokov v tomto regióne sú zrážkové vody a vody z topiacich sa snehov.

Zo všetkých zrážok, ktoré spadnú v tejto oblasti, vplyvom klimatických pomerov a čiastočne geologického substrátu, 1/3 odteká. Celkový charakter Štiavnických vrchov podmienuje vznik radiálnej riečnej siete. Povrchové toky tejto oblasti patria k dvom povodiam, a to povodiu Hrona a Ipľa. Významnejšie potoky sú Počúvadliansky a Klastavský potok a Dobrá voda.

2.1.3.5 Klimatické pomery

V území prevláda horská klíma chladná, mierne teplá a teplá, podľa nadmorskej výšky územia. Priemerná ročná teplota vzduchu je od 5,5 °C do 8 °C. Priemerné ročné zrážky sú od 900 mm na Sitne do 650 mm v južných častiach katastrálnych území. Priemerná oblačnosť je okolo 62%. Počet jasných dní je približne 48 do roka a počet zamračených dní asi 125. Územie patrí k málo veterným.

2.1.3.6 Rastlinstvo a živočíšstvo

Podľa mapy pôvodnej vegetácie sa na celom území rozprestierali dubovohrabové lesy, spolu s dubom cerovým. Ostrokovite sa vyskytovali kvetnaté bukové a jedľové lesy na severne exponovaných svahoch. Na údolia potokov sa viazali jaseňovo-brestovo-dubové a jelšové lužné lesy. Súčasné lesné porasty zhruba zodpovedajú svojim druhovým zložením pôvodnej vegetácii. Na územiach s miernejším sklonom sa dnes nachádzajú lúky a pasienky, ktoré sčasti postupne sukcesne zarastajú. Výskyt živočíchov je viazaný na jednotlivé rastlinné spoločenstvá. Možno povedať, že na väčšine územia je zastúpené živočíšstvo listnatých lesov.

2.1.3.7 Ochrana prírody

Celé riešené územie leží v CHKO Štiavnické vrchy. Činnosť človeka je tu značne obmedzovaná. Na druhej strane ale predstavujú tieto časti prírody významné bohatstvo, ktoré je potrebné zachovať pre budúce generácie.

2.1.3.8 Fauna a flóra

Obec leží v severnej časti Ipľskej pahorkatiny. Ipľská pahorkatina je krajinný podcelok Podunajskej pahorkatiny. Na západe ju ohraničuje dolina Hrona, na severe až severovýchode Štiavnické vrchy, na východe Krupinská planina a dolina Ipľa, na juhu pohorie Burda. Nadmorské výšky sa pohybujú od 120 do 290 m.

Pahorkatina vznikla v priebehu neogénu sedimentáciou slieňov, pieskov, pieskocov, štrkov, zlepcov, organogénnych vápencov a ryolitových tufov, v priestore medzi Kalinčiakovom a Malinovcom prekrytých tufmi a vulkanoklastikami andezitov. Strednomiocénne a vrchnomiocénne, a najmä pliocénne sedimenty boli v pleistocéne pokryté rozlične hrubými plášťami spraší a sprašových hĺn, takže povrch nadobudol podobu tabule, mierne naklonenej na juh. Strednú časť Ipľskej pahorkatiny postihli zlomy smeru severozápad-juhovýchod. Pôvodne súvislá tabuľa sa v priebehu pleistocénu a holocénu činnosťou vodných tokov a vplyvom iných morfo-genetických procesov rozčlenila na početné chrby a široké

doliny. V Ipeľskej pahorkatine sa ako krajinné časti rozlišujú: Bajtavská brána, Zalabský chrbát, Santovská pahorkatina, Brhlovské podhorie, Sebechlebská pahorkatina, Čajkovská zníženina.

Reliéf sa skladá z 3 morfo-grafických stupňov. Najnižší stupeň tvorí riečna niva Ipeľa (široká 1-2 km) a nivy jeho väčších prítokov – Štiavnice, Krupinice, Sikenice. Na tieto pásy riečnych rovín nadväzuje nižší pahorkatinný stupeň, ktorý tvoria riečne terasy s pokrovom spraší, v najvyššom pahorkatinnom stupni neogénne sedimenty. Sieť riečnych dolín dopĺňajú početné bezodtokové úvaliny (dellen), vyvinuté defláciou, soliflukciou a eróziou občasných zrážkových vôd. Povrch je hlavne na severe postihnutý výmoľovou eróziou.

Nerastné suroviny tvoria len stavebné materiály ako tufy, tehliarske íly a štrkopiesky.

Ipeľská pahorkatina patrí do teplej klimatickej oblasti s chladnou zimou. Priemerné januárové teploty sa pohybujú od -3 do -4, júlové 18,5-19,5 stupňov Celzia. Priemerný ročný úhrn zrážok je od 600 do 700 mm.

Ipeľská pahorkatina tvorí rozvodie medzi dolným tokom Hrona a Ipeľa. Všetky väčšie potoky pritekajú z Krupinskej planiny. Prevažne nepriepustné ílované a slienité podložie má málo podzemnej vody, viac sa jej vyskytuje v kvartérnych sedimentoch pozdĺž vodných tokov. Na zlomové poruchy sa viažu minerálne pramene v Santovke a v Dudinciach.

Od najnižšej časti smerom k horskej obrube sa striedajú černoze, hnedozeme, ilimerizované pôdy a pseudogleje. Pôvodný prírodný ráz lesostepnej krajiny so súvislou pokrývkou teplomilných dúbav na vyššej pahorkatine a lužných lesov na holocénnych nivách človek silno porušil – lesné porasty odstránil a územie premenil na kultúrnu step. Orné polia zaberajú 50-60% plochy, lúky a pasienky 9-11%, vinohrady 1,5%, neúrodné a zastavané plochy 7%. V poľnohospodárstve prevláda pšenično-jačmenný typ so zastúpením krmovín, na nižšej pahorkatine a riečnych nivách pestovanie cukrovej repy.

Pre vegetáciu sú charakteristické teplomilné druhy sprašových lesostepí. V nesúvislých zväčša výmladkových lesoch (často len remízky) sú základnými drevinami dub plstnatý (*Quercus pubescens*), cer (*Quercus cerris*), dub jadranský (*Quercus virgiliana*), druhy z okruhu duba zimného a duba letného, javor tatársky (*Acer tataricum*), vtáčí zob (*Ligustrum vulgare*) a viaceré teplomilné bylinné druhy. K významnejším druhom na spraši patria: zvonček veľkoklasý (*Campanula macrostachya*), kavyľ chlpatý (*Stipa dasypphylla*) a južnejšie náš stepný bežec – katran tatársky (*Crambe tataria*). Bohatá teplomilná flóra je aj na vrchu Vápnik, kde v lesostepoch rastie aj hlaváčik jarný (*Adonis vernalis*), večernica smutná (*Hesperis tristis*), hlaváč sivastý (*Scabiosa canescens*). V hlboknej doline Sikenice pri obci Hruša je na južných svahoch hojná lucerna najmenšia (*Medicago minima*), suchokvet smradľavý (*Xeranthemum foetidum*), zriedkavejšie hadinec taliansky (*Echium italicum*), cesnak guľatohlavý (*Allium sphaerocephalum*) a ďalšie xerothermné druhy. Niektoré prenikajú severnejšie. V lužných lesoch pri toku Sikenice sa hojne vyskytuje jaseň úzkolistá (*Fraxinus angustifolia*), na lúkach vzácné plamienok celolistý (*Clematis integrifolia*). Hodne sa vysádzali agáty biele (*Robinia pseudoacacia*) a orech čierny (*Juglans nigra*).

Ipeľská pahorkatina predstavuje prevažne poľnohospodársky typ krajiny s priemerným subtypom v zázemí Levíc. Výskyt liečivých minerálnych prameňov dáva perspektívnu možnosť rozvoja krátkodobej rekreácie a kúpeľnej liečby.

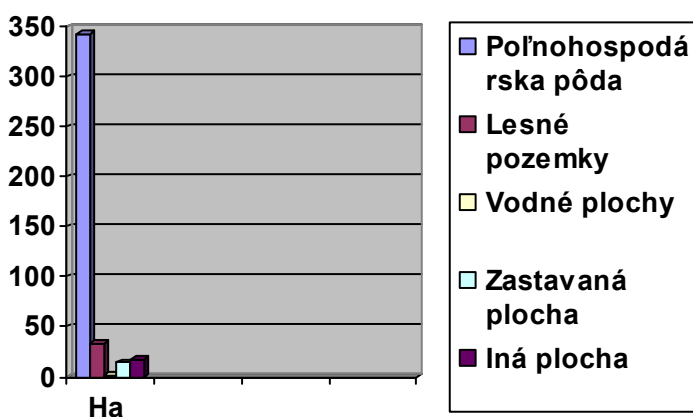
2.1.3.9 Poľnohospodárstvo, lesné a vodné hospodárstvo

Kvalita poľnohospodárskej pôdy v území je priemerná. Celkovo väčšiu časť územia tvorí kategória pôd vhodných pre trvalé trávnaté porasty (TTP). Na území sa nachádza dostatok

poľnohospodársky využiteľnej pôdy. Preto tu môže nájsť svoje uplatnenie tak intenzívne poľnohospodárstvo, ako aj agroturistika na báze malých fariem. V katastri obce sa eviduje orná pôda, chmeľnica, záhrada, ovocný sad, trvalý trávny porast, lesný pozemok, vodná plocha, zastavaná plocha a nádvorie, a ostatná plocha.

Tabuľka č. 2.1.3.9 A

Výmera v ha						
Názov obce	Poľnohos. pôda	Lesné pozemky	Vodné plochy	Zastavaná plocha	Iná plocha	Výmera celkom
Sudince	342,35	32,95	1,66	14,3	17,74	409



2.2 Hospodárske využitie územia

Priemyselná výroba v okrese Krupina je sústredená do jedného centra do Krupiny. Vo väčších obciach sídlia menšie firmy. Najväčšími zamestnávateľmi občanov z obce Sudince sú nasledovné firmy a organizácie:

- Obecný úrad Sudince
- Miestna predajňa potravín (zmiešaný tovar)
- Pohostinstvo

2.3 Životné prostredie

2.3.1 Ovzdušie

Imisný zásah z lokálnych, miestnych a najmä diaľkových zdrojov znečistenia zapríčiňujú zhoršený zdravotný stav lesov Štiavnických vrchov. Znečistenie ovzdušia z lokálnych kúrenísk v obci je nepriaznivejšie počas zimy. Porovnaním so situáciou v banskobystrickom kraji je ovzdušie v okrese Krupina málo zasiahnuté imisiami a v obci je hodnotené ako **priaznivé**.

Tab. 2.3.1 A Množstvo emisií zo stacionárnych zdrojov v územnom členení za okresy za rok 2010

Okres	Emisie (t/rok)				Merné územné emisie (t/rok . km ²)			
	tuhé látky	SO ₂	No _x	CO	tuhé látky	SO ₂	No _x	CO
Banská Bystrica	169	79	906	268	0,209	0,098	1,12	0,332
Banská Štiavnica	47	39	28	119	0,171	0,140	0,102	0,426
Krupina	62	53	34	178	0,106	0,091	0,059	0,305
Banskobystrický kraj	3527	9088	5848	19988	0,373	0,894	0,619	2,114

2.3.2 Ochrana vôd

Znečistenie vodných tokov je zapríčinené vypúšťaním domových odpadových vôd bez prečistenia. Kanalizácia v obci nie je vybudovaná. V obci je vybudovaný celoobecný vodovod.

2.3.3 Odpady

V obci je zavedený separovaný zber separujú sa plasty, papier, sklo, textil a elektronický odpad. Všetky domácnosti majú svoje nádoby na odpad, ktoré sú každý prvý piatok v mesiaci vyvázané Združením Hont Dudince.

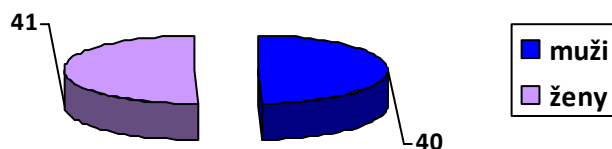
2.4 Demografia

K 31.12.2014 žilo na území obce celkom 81 obyvateľov. V rámci celkového počtu obyvateľov, predstavujú ženy 50,6 % a muži 49,4 %.

Rozdelenie obyvateľstva podľa pohlavia	
Muži	40
Ženy	41
SPOLU	81

Zdroj: Štatistický úrad SR

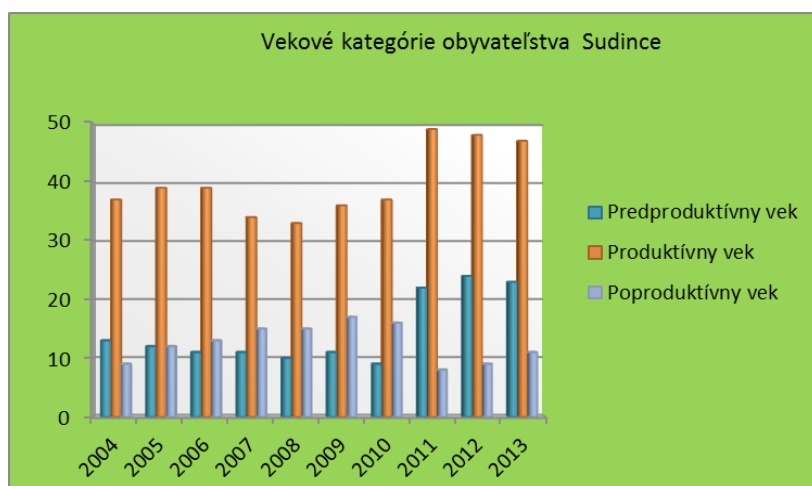
Rozdelenie obyvateľstva podľa pohlavia



Z celkového počtu obyvateľov žijúcich v obci bolo v roku 2013 v predproduktívnom veku 23 obyvateľov, čo predstavovalo 28,4 %, 47 obyvateľov bolo v produktívnom veku, čo predstavovalo 58 % a 11 obyvateľov v poproduktívnom veku, čo predstavovalo 13,6 %.

2.4.1 Vekové kategórie v obci

Rok	2004	2005	2006	2007	2008	2009	2010	2011	2012	2013	
Obyvateľstvo spolu	59	63	63	60	58	64	62	79	81	81	
Predproduktívny vek	13	12	11	11	10	11	9	22	24	23	
Produktívny vek	muži	22	20	20	17	16	18	19	24	22	24
	ženy	15	19	19	17	17	18	18	25	26	23
	spolu	37	39	39	34	33	36	37	49	48	47
Poproduktívny vek	9	12	13	15	15	17	16	8	9	11	

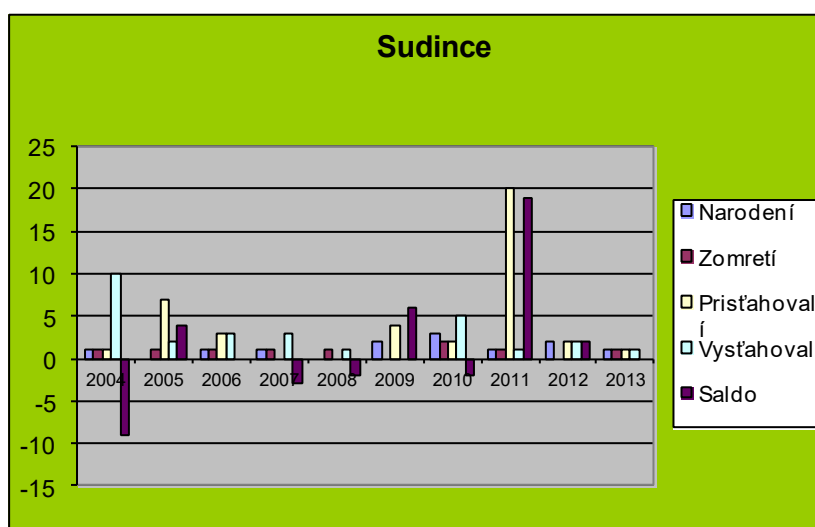


Zdroj: Štatistický úrad SR

2.4.2 Priradený prírastok/úbytok, migrácia – demografické saldo

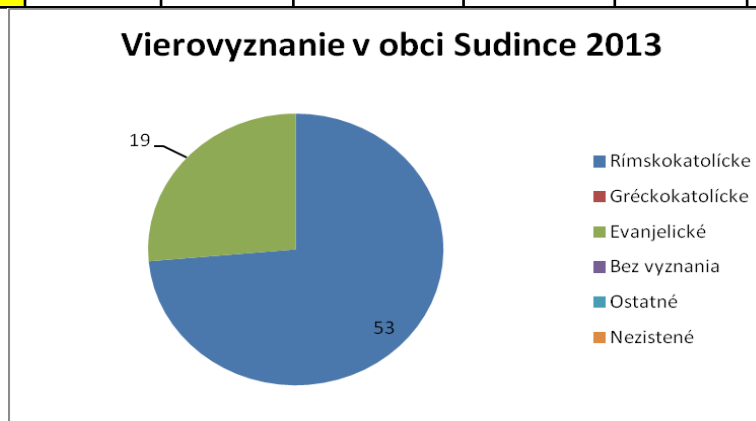
Sudince	Narodení	Zomretí	Prisťahovalí	Vystáhovalí	Saldo
2004	1	1	1	10	-9
2005	0	1	7	2	4
2006	1	1	3	3	0
2007	1	1	0	3	-3
2008	0	1	0	1	-2
2009	2	0	4	0	6
2010	3	2	2	5	-2
2011	1	1	20	1	19
2012	2	0	2	2	2
2013	1	1	1	1	0

Zdroj: ŠÚ SR, Stav a pohyb obyvateľstva BBSK roky 2004-2013



2.4.3 Vierovyznanie v obci

Vierovyznanie	Rímsko katolícke	Grécko katolícke	Evanjelické	Bez vyznania	Ostatné	Nezistené
Počet obyvateľov	53	0	19	0	0	0

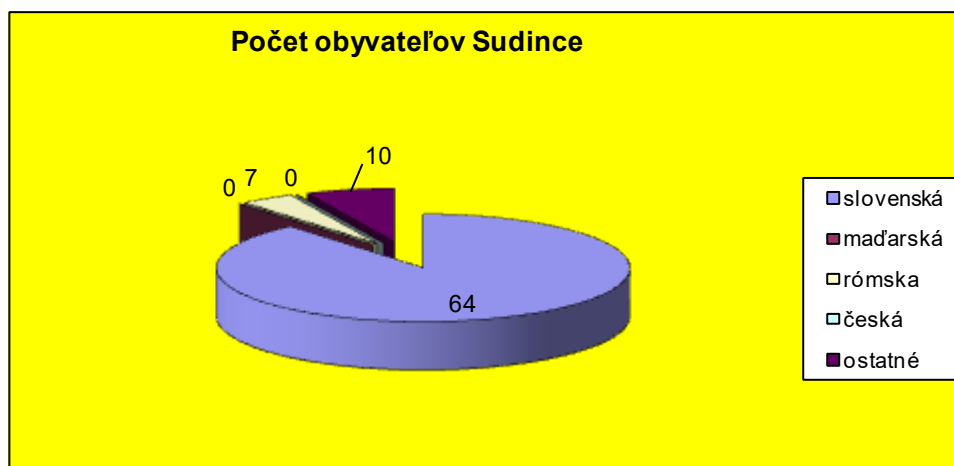


Zdroj: Štatistický úrad SR

Najvyšší počet obyvateľov v obci je rímskokatolíckeho vyznania, a to 65,4 %. Okrem rímskokatolíckeho vyznania je v obci zastúpené aj evanjelické vierovyznanie 23,4 %.

2.4.4 Národnostné zloženie v obci

Národnosť	slovenská	maďarská	rómska	česká	ostatné
Počet obyvateľov	64	0	7	0	10



Zdroj: Štatistický úrad SR

V obci je najviac zastúpená slovenská národnosť, a to vo výške 79 %.

2.4.5 Úroveň dosiahnutého vzdelania v obci

Obec	Trvale Bývajúce obyvateľ.	Najvyššie dosiahnuté vzdelanie						
		Základné	Bez maturity	S maturitou	Bakalárske	Vysokoškolské	Bez vzdelania	Nezistené
Súdince	81	24	18	4	1	6	23	5

2.4.6 Miera nezamestnanosti

Rok	2010	2011	2012	2013	2014
Miera nezamestnanosti	41,38%	56,67%	51,72%	34,48%	44,83%

2.4.7 Kultúrno-spoločenský život v obci

V obci Sudince majú tradície rôzne podujatia, ktoré sa viažu na určité obdobie v roku. Prehľad týchto pravidelných podujatí poskytuje nasledujúca tabuľka. (Zdroj: Obecné štatistiky)

Tabuľka kultúrno-spoločenských podujatí v obci		
Mesiac	Podujatie	Organizátor
jún	MDD – Začiatok prázdnin	Obec
august	Gulášpárty pre domácich a chalupárov	Obec
december	Mikuláš pre deti Posedenie pre dôchodcov	Obec, DHZ

Zdroj: Obec

Keďže v obci nie je kino, ani divadlo, obec sa snaží každoročne organizovať kultúrne podujatia, na ktorých sa občania stretnú, zabavia, porozprávajú... Pravidelne sa usporadúvajú posedenia s programom a občerstvením pri príležitosti Dňa matiek, stretnutie s jubilantmi z obce, pri príležitosti Mesiaca úcty k starším, pre deti stretnutie s Mikulášom. Do organizácie podujatí sa aktívne zapájajú členovia Dobrovoľného hasičského zboru a miestni podnikatelia.

Naším najvyšším cieľom je, aby sa v našej dedine všetci ľudia cítili dobre a aby sa k nám radi vracali.

2.5 Bytová otázka

V tabuľke je popísaná súčasná štruktúra bytových a rodinných domov v obci. V obci Sudince majú najväčšie zastúpenie rodinné domy vo vlastníctve fyzických osôb.

Domový a bytový fond			
Druh	RD	BD	SPOLU
Domov spolu	49	0	49
TOB	44	0	44
Vlastníctvo bytové družstvo	0	0	0
Vlastníctvo obec	0	0	0
Vlastníctvo FO	44	0	44
Vlastníctvo PO	0	0	0
Vlastníctvo ostatné	0	0	0
Neobývané	5	0	5

Zdroj: Obecné štatistiky

2.6 Ekonomika

Obec Sudince disponuje majetkom uvedeným v nasledujúcej tabuľke.

Majetok obce		
Druh	Nadobúdacia hodnota	Posledná účtovná hodnota
Obecný úrad	5704 €	862 €
Tržnica	42608,98 €	42608,98 €
Ihrisko	20705,36 €	20705,36 €

Zdroj: Obecné štatistiky

Na území obce sa nenachádzajú podnikateľské subjekty ani mimovládne organizácie.

2.7 Vybavenosť obce

Sociálna a zdravotnícka infraštruktúra

Sociálnu a kultúrnu infraštruktúru v obci tvorí detské ihrisko, kostol. V obci je vybudovaný kultúrny dom, v budove sa nachádza aj knižnica. Zdravotnícke služby sú pre obyvateľov obce zabezpečené v poliklinikách v mestách – Šahy, Levice, Krupina alebo v obvodných ambulanciách v Dudinciach a Hontianskych Moravciach.

Zásobovanie pitnou vodou

V obci má každá domácnosť vlastnú studňu. K dispozícii pre všetky domácnosti je aj obecná studňa.

Zásobovanie elektrickou energiou

Obec Sudince je v súčasnosti zásobovaná elektrickou energiou z 22 kV vzdušného vedenia z Dudiniec, z ktorého je vyvedená odbočka pre zásobovanie obce Sudince. Dodávateľom elektrickej energie je SSE Žilina a.s.

Zásobovanie plynom

Obec nie je plynofikovaná. Občania používajú väčšinou na varenie plynové bomby.

Telekomunikačné siete

V obci sú komplexné poštové služby zabezpečované prostredníctvom dodávateľskej pošty Dudince. Na území obce existuje pevná telefónna sieť spoločnosti T-Com a mobilná telefónna sieť T-Mobile, Orange a O2. Digitalizáciou telefónnej siete sa výrazne zlepšila komunikačná dostupnosť a využitie internetu.

Základná občianska vybavenosť

Obec	Reštaurácia	Pohostinstvo	Cukráreň	Pošta	Banka	Polícia
Sudince	0	1	0	0	0	0

Obec	Nemocnica	Lekáreň	Mat. škôlka	Zakl. škola 1.st.	Zakl. škola 2.st.	Kult. Dom	Knižnica	Kostol	Dom smútku
Sudince	0	0	0	0	0	1	1	1	1

Základná infraštruktúra

INFRAŠTRUKTÚRA	SUDINCE
cesty 1. kat	0
cesty 2 kat.	0
Ostatné	760 m
Železničná sieť v km	0
Plyn v m	0
Kanalizácia v m	0
ČOV	0
Vodovod v km	0
Vodný zdroj	Áno
Zber TKO	Áno
Klasický	Áno
Separovaný	Áno
Domové ČOV	0
Spôsob vykurovania	Pevné palivo, elektrina
Vedenie el. energie	Áno
Vzdušné	Áno
Káblové	Áno
Želez. stanica	Nie
Vlakové spoje	Nie
Želez. zastávka	Nie
Autobus. stanica	Nie
Autob. spojenie	Áno
Z toho expresné	Nie
Telefónny rozvod	Áno
Rozhlas	Áno
Káblová TV	Nie
Internetové pripojenie	Áno

2.8 Analýza externého prostredia

Vonkajšie prostredie je určované Európskou úniou a legislatívou Slovenskej republiky. V

danej oblasti je smerodajný najmä Národný plán reforiem Slovenskej republiky platný pre roky 2014 a 2015. Jedná sa o opatrenia, ktoré sa vláda zaviazala plniť v nasledujúcom období:

Konsolidačné opatrenia 2015-2017:

- Zachovanie výnosu a zvýšenie úspešnosti DPH
- Registračné pokladnice pre lekárov a iné profesie
- Zrážková daň na finančných a nefinančných benefity od farmaceutických spol. pre lekárov
- Ročné zúčtovanie Sociálnej poisťovne
- Úspory na mzdách (ESO)
- Úspory na medzispotrebe (ESO)

Efektívnosť verejných výdavkov:

- Transformácia a zlučovanie podriadených organizácií kapitol štátneho rozpočtu v rámci ESO
- Zlepšenie finančného riadenia a hospodárenia poskytovateľov zdravotnej starostlivosti
- Vyrovnané hospodárenie fakultných a univerzitných nemocníc
- Implementácia prvej fázy e-health eSO1

- Výdavkové priority - zvýšenie miezd učiteľom, zamestnancom úradov práce, kapacít materských škôl
- Výstavba diaľnic

Boj proti daňovým podvodom a analytické kapacity:

- Tretia etapa akčného plánu formou opatrení na zlepšenie výberu daní: najmä centralizácia informácií z mýtného systému, registra motorových vozidiel a obyvateľstva, prístup k informáciám o účtoch prešetrovaných osôb a firiem. Zavedenie insolvenčného registra, registra diskvalifikovaných osôb a ratingu daňových subjektov. Okrem toho sa zriadia špecializované senáty na krajských súdoch so zameraním na daňovú oblasť.
- Posilnenie analytických kapacít a vybudovanie analytickej jednotky na Finančnej správe SR
- Zverejňovanie platenia DPPO

Služby zamestnanosti, dlhodobá nezamestnanosť:

- Prioritizovanie poradenských a individualizovaných verejných služieb zamestnanosti vrátane zvýšenia ich administratívnych kapacít s cieľom zlepšenia prístupu k zamestnaniu pre dlhodobo nezamestnané osoby, pracovníkov s nízkou kvalifikáciou, starších ľudí a žien
- Poskytovanie kariérneho poradenstva pre dospelých na zlepšenie uplatniteľnosti na trhu práce
- Centralizácia databázy uchádzačov o zamestnanie a poberateľov sociálnych dávok, kompletizácia a prepojenie s relevantnými inštitúciami
- Analýza čistej účinnosti a efektívnosti výdavkov jednotlivých opatrení aktívnej politiky trhu práce
- Posilnenie finančných motivácií zamestnať sa - súbeh dávky v hmotnej núdzi a mzdy.

Predškolské zariadenia:

- Budovanie nových zariadení služieb starostlivosti o dieťa
- Rozšírenie kapacít materských škôl, rozšírenie existujúcich foriem výchovy a vzdelávania o prípravné triedy materskej školy a zvýšenie časovej dotácie pre predškolské vzdelávanie.

Nezamestnanosť mladých:

- Prijatie systému záruk pre mladých ľudí do 29 rokov.
- Identifikácia sektorovej potreby zručností na trhu práce a dopytu po kvalifikovanej pracovnej sile prostredníctvom Národnej sústavy povolání (NSP)

Odborné vzdelávanie a postavenie učiteľov:

- Zvyšovanie miezd učiteľov.
- Lepšie zapojenie zamestnávateľov a zamestnávateľských zväzov do systému odborného vzdelávania a prípravy, podpora odbornej praxe žiakov vykonávanej priamo v podnikoch a zmeny v normatívnom financovaní odborného regionálneho školstva s cieľom posilniť kvalitu odborného vzdelávania.

Marginalizované rómske komunity:

- Zvyšovanie počtu asistentov učiteľov
- Vydávanie učebníc a učebných textov v slovenskom a v rómskom jazyku

Výskum a vývoj:

- Opatrenia z Akčného plánu stratégie RIS3
- Transparentnosť regulácie sieťových odvetví:
- Hodnotenie potreby ďalšej regulácie
- Zverejňovanie analýzy ku všetkým zásadnejším zmenám politik regulačného obdobia
- Vybudovanie dátového centra na webovom sídle URSO

Prepájanie sústav a sietí:

- Prepojenie plynárenských sietí s Poľskom a Maďarskom
- Prepojenie elektrizačných sústav s Maďarskom

Energetická efektívnosť v podnikoch:

- Podpora energetických auditov pre malé a stredné firmy
- Implementácia smernice o energetickej efektívnosti

Verejná služba:

- Reforma štátnej služby
- Model prevádzky Integrovaných obslužných miest
- Grantový program pre posilnenie analytických kapacít vo VS
- ESO - Efektívna, spoľahlivá a otvorená štátna správa

Justícia:

- Skrátenie dĺžky súdneho konania
- Elektronický súdny spis
- Zavedenie elektronickej Zbierky zákonov SR

2.9 Zhodnotenie súčasného stavu územia

SWOT ANALÝZA OBCE SUDINCE

Oblasť:	Silné stránky	Slabé stránky	Príležitosti	Ohrozenia
Príroda a krajina	Lokalizácia v horskom a podhorskom prostredí Malebné a atraktívne vidiecke prostredie Čisté životné prostredie V katastrálnych územiach sa nachádzajú lokality NATURA 2000 Dostatok poľnohospodársky využiteľnej pôdy Lesy pokrývajú viac ako polovicu rozlohy územia	Veľa lúk a pasienkov postupne zarastá Vypúšťanie odpadových vôd do vodných recipientov Existencia čiernych skládok Zarastené chotáre Nedostatočne využité obnoviteľné zdroje energie Opustené a zarastené ovocné sady a vinice	Využitie prírodných zdrojov a osobitostí krajiny Revitalizácia krajiny a zachovanie krajinného rázu Využiť modernejšie technológie na pevné palivá (ochrana ovzdušia) Spracovanie biomasy na vykurovanie Obnova pôvodného genofondu ovocných stromov a úžitkových rastlín	Rozširovanie plôch na ktorých sa nehospodári, absencia starostlivosti o chotár Strata pôvodnej biologickej a krajinnej diverzity, rozširovanie invázných druhov Strata vzťahu k pôde a zručností s tým spojených Neprehľadná legislatíva (národná, miestna) vo vzťahu k životnému prostrediu, ochranným pásmam a pod.
Oblasť:	Silné stránky	Slabé stránky	Príležitosti	Ohrozenia

Technická a environmentál na infraštruktúra	Pomerne dobre dobudovaná infraštruktúra Funguje zber a separovanie TKO Obec disponuje rozhlasom a je pokrytá mobilným operátorom V obci funguje internetové pripojenie V obci je vybudovaná tržnica, autobusové zastávky, miestne komunikácie (časť), verejné priestranstvá a parky, ktoré boli vybudované v rámci implementácie ISRÚ	Nedostatočná dopravná obslužnosť územia V obci nie je vybudovaná kanalizácia a ČOV Nedostatok finančných prostriedkov na opravu a údržbu miestnych komunikácií Nedostatok autobusových spojov	Vybudovať kanalizáciu a ČOV Modernizovať verejné osvetlenie Regulovať potoky Údržba a dobudovanie protipovodňových stavieb Vybudovanie zberných dvorov Rekonštrukcia miestnych komunikácií Rekonštrukcia a modernizácia obecných a cirkevných budov Podporiť využitie miestnych energetických zdrojov (biomasa, geotermálna a solárna energia, malé vodné elektrárne a pod.)	Zhoršujúci sa stav cestnej siete Rastúca cena energií na vykurovanie
Oblasť:	Silné stránky	Slabé stránky	Príležitosti	Ohrozenia
Ekonomika a hospodárstvo	Fungujúce OZ Zlatá cesta – verejno-súkromné partnerstvo (súčasťou je aj naša obec) Implementácia Integrovannej stratégie rozvoja územia OZ Zlatá cesta Získané finančné prostriedky z Európskych a národných zdrojov na realizáciu projektov Schopnosť obce realizovať projekty	Nízka podnikateľská aktivita občanov Úpadok poľnohospodárstva a útlm poľnohospodárskej výroby Odchod kvalifikovanej pracovnej sily z obce Nedostatok pracovných príležitostí Chýbajúce komplexné poradenské služby pre podnikateľov Malé možnosti zamestnať sa (štrukturálna nezamestnanosť) Chýbajúca kontinuita tradičného stavebného remesla Nedostatok remeselníkov (zámočníctvo, strojárstvo) Nízka kúpyschopnosť obyvateľstva Nedostatok finančných prostriedkov Nevhodná legislatíva pre vidiecke regióny Odliv mladých ľudí za prácou do zahraničia	Možnosť rozvoja chovu oviec záhumienkovým a záhradkársnym spôsobom Rozvoj súkromne hospodáriaceho roľníctva (SHR) pre agroturizmus Podporovať zakladanie rodinných fariem Vybudovať rybné hospodárstvo Obnoviť sady, zriadiť pálenice, muštárne, sušiarne Zavedenie ekologického poľnohospodárstva a výroba bio produktov v potravinárstve Podpora tradičných zručností a remesiel Vytvoriť zaujímavú ponuku služieb vo vidieckom turizme Vytvoriť nové pracovné príležitosti Podporovať predaj z dvora Podporovať pestovanie liečivých rastlín Podporovať zapojenie	Útlm poľnohospodárskej veľkovýroby Slabá podpora malých a stredných podnikateľov, vrátane začínajúcich Nedostatok pripravených ľudí na podnikanie Drobní podnikatelia majú nedostatočný prístup k informáciám o možnostiach využitia ŠF Absencia podpory z domácich zdrojov (nedostatočná) Nevysporiadané vlastnícke vzťahy

			<p>miestneho obyvateľstva, regionálnych produktov a gastronómie do ponuky vidieka pre návštevníkov Zabezpečiť rast zamestnanosti realizáciou programov podpory malého a stredného podnikania Spolupracovať s drobnými podnikateľmi Vytvoriť podmienky pre ciele rekvalifikácie Efektívne financovanie spoločných aktivít</p>	
Oblasť:	Silné stránky	Slabé stránky	Príležitosti	Ohrozenia
Cestovný ruch a turizmus	<p>Geografické podmienky Turisticky atraktívny, široký potenciál cestovného ruchu Množstvo značených chodníkov vhodných pre pešiu turistiku a cykloturistiku Atraktívne prírodné prostredie Vybudovaný náučný chodník</p>	<p>Nedostatočne rozvinutý vidiecky turizmus Slabá medializácia a propagácia územia Nedostatočná spolupráca v oblasti turizmu Nedostatok doplnkových služieb v rámci turizmu Nedostatočná organizácia ponuky služieb a atraktivít pre turistov</p>	<p>Rozvoj vidieckeho turizmu, agroturizmu a cestovného ruchu Podporovať ubytovanie na súkromí Tvorba atraktívnych produktov vidieckeho turizmu a cestovného ruchu Záujem o znalostnú a seminárnu turistiku, programy pre firemné a školiace skupiny Záujem o dodatočné krátkodobé dovolenky Podporiť rozvoj cestovného ruchu s využitím kultúrneho dedičstva Vybudovať rozhľadne a vyhlídkové veže Podporovať agroturizmus a ekoagroturizmus Vypracovať projekty na podporu podnikania v cestovnom ruchu Realizácia komplexného informačného systému pri kultúrnych pamiatkach Dosiahnuť</p>	<p>Riziko straty stálej klientely v turizme Nedostupnosť úverov pre drobných živnostníkov Veľká konkurencia a málo peňazí v štrukturálnych fondoch Slabá propagácia Slovenska v zahraničí ako destinácie cestovného ruchu Zláčňovanie zahraničných dovolení</p>

<i>Oblasť:</i>	<i>Silné stránky</i>	<i>Slabé stránky</i>	<i>Príležitosti</i>	<i>Ohrozenia</i>
Kultúra a história	<p>Bohaté kultúrne a historické dedičstvo</p> <p>Zachovalá ľudová architektúra a historická zástavba obce</p> <p>Kultúrny dom</p> <p>Kostol – Románska rotunda</p> <p>Bohaté tradície</p> <p>Obec súčasťou siete múzeí v Honte</p> <p>Organizovanie podujatí celoslovenského významu</p> <p>Aktívne spolky - Folklórna skupina, Dobrovoľný hasičský zbor obce, Poľovné združenie, Červený kríž, MO Matice slovenskej</p>	<p>Nedostatočná propagácia kultúrnych aktivít smerom k návštevníkom územia</p> <p>Slabá interpretácia kultúrneho dedičstva</p> <p>Nevyhovujúci súčasný fyzický stav kultúrneho dedičstva</p>	<p>Organizovanie ľudových festivalov</p> <p>Obnoviť objekty ľudovej architektúry</p> <p>Obnoviť remeselné dielne s ukázkami historických remesiel a nástrojov</p> <p>Zameranie sa na autentické prvky územia</p> <p>Zlepšenie legislatívy vo vzťahu k ochrane prírody a pamiatok, miestnych pamätihodností a významných krajinných prvkov</p> <p>Podporovať spolky a skupiny</p> <p>Spoločná propagácia kultúry</p> <p>Obnova a viacúčelové využívanie obecných budov</p> <p>Vybudovať amfiteátre</p> <p>Vytváranie podmienok pre prezentáciu kultúry a umenia v zahraničí a rozvíjanie medzinárodnej spolupráce</p> <p>Rozvoj manažérskych zručností zamestnancov kultúrnych inštitúcií v oblasti tvorby, uchovávanía a šírenia kultúrnych hodnôt</p>	<p>Zanikanie ľudových tradícií a zvykov</p> <p>Strata charakteristického vzhľadu krajiny a sídla</p> <p>Zničenie a nevhodné prestavby objektov ľudovej architektúry</p> <p>Absencia všeobecne prijatých rozvojových dokumentov vo vzťahu ku kultúre a pamiatkam</p> <p>Málo aktívna komunálna politika vo vzťahu ku kultúre</p>
<i>Oblasť:</i>	<i>Silné stránky</i>	<i>Slabé stránky</i>	<i>Príležitosti</i>	<i>Ohrozenia</i>
Ľudské zdroje a spoločnosť	<p>Schopnosť obce získať finančné prostriedky a úspešne implementovať projekty</p> <p>Aktívni občania</p> <p>Aktívny folklór a udržiavanie ľudových tradícií</p> <p>Ochota ľudí spolupracovať</p> <p>Dostatok kultúrnych podujatí počas letnej sezóny</p> <p>Existujúce remeselné</p>	<p>Demograficky negatívny vývoj obyvateľstva</p> <p>Prestarlé obyvateľstvo v obci</p> <p>Apatia ľudí voči veciam verejným</p> <p>Migrácia mladých ľudí do miest</p>	<p>Podporiť seberealizáciu a udržanie mladých ľudí v území</p> <p>Podporovať činnosť miestnych remeselníkov a výrobcov</p> <p>Obec môže využiť spoločne štrukturálne fondy za účelom zatraktívnenia územia</p>	<p>Nezískanie finančnej podpory na ďalšie programové obdobie pre MAS</p> <p>Zlatá cesta Slabá medzi obecná komunikácia a spolupráca</p> <p>Nedostatok finančných prostriedkov</p> <p>Nevyužitie ľudské zdroje</p>

	a tradičné zručnosti Dobrá spolupráca obcí v rámci regiónu a mikroregiónu Funkčné mikroregionálne združenie		Možnosť medziobecnej spolupráce Vznikajúce partnerstvá (verejno-súkromné, platformy, ...) Spoločná efektívna medializácia a propagácia Zriaďiť klub dôchodcov Vybudovať domov dôchodcov Podpora terénnej sociálnej práce Viaczdrojové financovanie sociálnych služieb Rast zamestnanosti realizáciou programu podpory mikro, malého a stredného podnikania Zvýšenie podielu samostatne zárobkovo činných osôb	Byrokracia Vyľudňovanie a vymieranie obce Nepriaznivý demografický vývoj Zvyšujúca sa nezamestnanosť Apatia obyvateľstva voči sociálno – ekonomickej situácii Korupcia Slabá pracovná morálka a strata návykov
Oblasť:	Silné stránky	Slabé stránky	Príležitosti	Ohrozenia
Dopravné prepojenie	Strategická geografická poloha S-J / Krakow - Banská Štiavnica – Dudince – Budapešť Strategické cestné ťahy S-J, Z-V	Nevyhovujúce dopravné napojenie Banskej Štiavnice na dôležité dopravné siete národného a nadnárodného významu	Neďaleké diaľničné napojenie Bratislava – Banská Bystrica, spojnica Šahy – Banská Bystrica Zámer skvalitniť cestné napojenie Banská Štiavnica – Hronská Dúbrava	

2.10 Analýza projektovej pripravenosti

Účelom nasledovného prehľadu je analyzovať súčasný stav pripravenosti investičných zámerov a možností ich financovania z rôznych zdrojov, ktoré prispievajú k zlepšeniu kvality života obyvateľov obce Súdince. V tabuľke je uvedený zoznam projektových zámerov, ktoré sú súčasťou programu hospodárskeho a sociálneho rozvoja obce na roky 2015-2025.

P.č.	Názov projektu	Popis projektu	Predpokladaný rozpočet	Predpokladaný termín realizácie
1.	Rekonštrukcia miestnej komunikácie	Rekonštrukcia miestnej komunikácií v obci Súdince- asfalt	100.000,-	2017 - 2020
2.	Rekonštrukcia obecného	Rekonštrukcia strechy, výmena okien,	30.000,-	2016 – 2020

	úradu s kultúrnym domom	dverí ,podláh za dlažbu, zateplenie a vymaľovanie ,výmena osvetlenia		
3.	Modernizácia vybavenia obecného úradu	Výmena -nákup kancelárskych stolov a skriň	10.000,-	2017 - 2018
4.	Rekonštrukcia rigolov v obci	Výmena rigolov po oboch stranách v obci Sudince za nové	50.000,-	2020
5.	Obnova močidiel s posedením	Obnova starých močidiel na konopu s posedením za obcou Sudince	5.000,-	2016 – 2020
6.	Podpora včelárov	Podpora včelárov, predaj medu a sviečok	500,-	2016- 2018
7.	Modernizácia vybavenia Kultúrneho domu	Výmena -nákup stolov ,stoličiek	10.000,-	2017 - 2018

3 STRATEGICKÁ ČASŤ

Strategická časť PHSR nadväzuje na analytickú časť, táto časť obsahuje stratégiu rozvoja obce pri zohľadnení jej vnútorných špecifik a určí hlavné ciele a priority rozvoja obce pri rešpektovaní princípov regionálnej politiky v záujme dosiahnutia vyváženého udržateľného rozvoja územia. Strategická časť obsahuje:

- víziu územia,
- formuláciu a návrh stratégie,
- výber a popis strategických cieľov v jednotlivých politikách - oblastiach rozvoja (hospodárska, sociálna, environmentálna).

3.1 Vízia rozvoja územia obce

Pri stanovení vízie rozvoja územia obce bolo nutné prihliadať na ten fakt, že sa vzťahuje k dlhodobému horizontu až 10 rokov. Vízia by mal byť v súlade s Národnou stratégiou regionálneho rozvoja SR a Programom hospodárskeho a sociálneho rozvoja bansko-bystrického samosprávneho kraja.

Vízie a ciele národnej stratégie sa vzťahujú na obdobie do roku 2030. Ťažiskom dokumentu sú rozvojové priority štátu pre programové obdobie 2014- 2020, ktoré majú viesť k splneniu vytýčených významných národných cieľov.

V komparácii s ostatnými členskými štátmi EÚ dosiahla SR za posledné viac ako dve dekády dynamického hospodárskeho a sociálneho vývoja významný spoločenský pokrok. Postupnou realizáciou rozvojových projektov, podporných programov, vrátane štrukturálnych reforiem a systémových zmien, dochádzalo k modernizácii a modifikácii odvetvovo-sektorovej štruktúry hospodárstva, ako i konvergencii SR k ekonomicky vyspelým štátom. Vízia regionálneho rozvoja predstavuje stav, ku ktorému má Slovensko za niekoľko rokov dospieť - vymedzuje rámec pre definovanie strategických cieľov a priorít na obdobie 2014 až 2020 s výhľadom do roku 2030, ako aj postupy na ich dosiahnutie.

Vízia regionálneho rozvoja Slovenska je definovaná takto:

„Slovensko ako krajina s vysokou kvalitou života občanov vo všetkých regiónoch. Regionálna politika umožňujúca každému regiónu využívať svoje danosti na prospech svojho trvalo udržateľného hospodárskeho, sociálneho a územného rozvoja, a tým rozvoja Slovenskej republiky ako vysoko vyspelého, hospodársky, politicky a sociálne súdržného štátu, sebavedomého člena Európskej únie.“¹

Program hospodárskeho a sociálneho rozvoja Banskobystrického samosprávneho kraja 2015 - 2023. Rozvojová vízia samosprávneho kraja:

„Región otvorený príležitostiam, novým možnostiam a s úctou k tradíciám, človeku a prírode...“²

Počas realizácie aktualizovanej Národnej stratégie regionálneho rozvoja SR bude pri plánovacích procesoch uplatňovaný integrovaný prístup orientovaný smerom k udržateľnému sociálnemu, ekonomickému, environmentálnemu a územnému rozvoju regiónov. Očakáva sa, že regióny budú schopné efektívne využívať svoj vnútorný potenciál ako svoju konkurenčnú výhodu s cieľom zvyšovať kvalitu života obyvateľov a v rámci jednotlivých regiónov budú znižované vnútroregionálne rozdiely.

Občianske združenie Zlatá cesta, ktorého členom je aj obec Sudince si stanovilo nasledovnú víziu pre rozvoj regiónu:

„V malebnom prostredí vidieka pod majestátnym Sitnom žijú aktívni ľudia, ktorí v horizonte 10 rokov budujú spolupracujúci a prosperujúci región, intenzívne ale ohľaduplne využívajúci svoje prírodné kultúrne a historické zdroje pre rozvoj cestovného ruchu, ktorý úspešne absorbuje miestnu poľnohospodársku produkciu a služby ako regionálny produkt HONT a prispieje k trvaloudržateľnému rozvoju a ekonomickému a sociálnemu blahobytu všetkých generácií.“

Obec Sudince si pre PHSR 2015-2025 stanovila víziu rozvoja obce nasledovne:

„Obec Sudince ako súčasť Občianskeho združenia Zlatá cesta bude modernou, ekonomicky, sociálne a kultúrne sa rozvíjajúcou obcou, ktorá svojim obyvateľom poskytne

¹ Zdroj: Národná stratégia regionálneho rozvoja SR, strana 39

² Zdroj: PHSR BBSK 2015-2023, strana 179

kvalitné životné prostredie s dostatkom kultúrneho a športového vyžitia a zároveň vytvorí dostatok možností pre rozvoj pracovných miest a podnikania občanov v poľnohospodárstve, tradičných i nových remeslách a službách v oblasti vidieckeho cestovného ruchu. Obec sa stane pre svojich obyvateľov miestom na bývanie v ekologicky zdravom prostredí so silným sociálnym, národným, kultúrnym a hospodársko-spoločenským zázemím.“

NAIVNÉ MAPY – VÍZIA

Vízia obce bola tvorená metódou „naivných máp“

Oblasť
Identita prostredia <i>(tradiície, regionálne špecifiká, jedinečnosť, originalita, história)</i>
<ul style="list-style-type: none"> ❖ obnoviť objekty ľudovej architektúry ❖ obnoviť močidlá, ktoré boli pre obec typické
Životné prostredie, hygiena prostredia a technická vybavenosť a ochrana
<ul style="list-style-type: none"> ❖ vybudovať kanalizáciu, vodovod ❖ vybudovať čističku odpadových vôd
Obraz dediny a krajiny
<ul style="list-style-type: none"> ❖ starať sa o zeleň v obci
Voľný čas a rekreácia
<ul style="list-style-type: none"> ❖ opraviť kultúrnu sálu pre rôzne podujatia ❖ podporovať ubytovanie na súkromí
Obyvateľstvo, bývanie a sociálna infraštruktúra
<ul style="list-style-type: none"> ❖ rekonštruovať komunikácie v obci ❖ vybudovať sociálne byty ❖ zriadiť komunitné centrum a škôlku
Ekonomika a hospodárenie
<ul style="list-style-type: none"> ❖ podporiť včelárov a predaj z dvora ❖ podporovať pestovanie zeleniny a chovanie domácich zvierat na predaj z dvora

3.2 Strategický cieľ

Pre naplnenie uvedenej vízie obec stanovila tri prioritné oblasti svojho rozvoja počas rokov 2015 – 2025. Jedná sa o tieto oblasti:

1. Hospodárska
2. Sociálna
3. Environmentálna

V týchto prioritných oblastiach rozvoja si obec stanovila strategické ciele a navrhla opatrenia, ktorými tieto strategické ciele dosiahne.

Formulár č. S 1 - Plánovací formulár – Vízia, strategický cieľ

Vízia
„Obec Sudince ako súčasť Občianskeho združenia Zlatá cesta bude modernou, ekonomicky, sociálne a kultúrne sa rozvíjajúcou obcou, ktorá svojim obyvateľom poskytne kvalitné životné prostredie s dostatkom kultúrneho a športového vyžitia a zároveň vytvorí dostatok možností pre rozvoj pracovných miest a podnikania občanov v poľnohospodárstve, tradičných i nových remeslách a službách v oblasti vidieckeho cestovného ruchu. Obec sa stane pre svojich obyvateľov miestom na bývanie v ekologicky zdravom prostredí so silným sociálnym, národným, kultúrnym a hospodársko-spoločenským zázemím.“
Strategický cieľ
Zvýšenou podporou drobného podnikania, diverzifikáciou poľnohospodárstva, rozvojom turizmu a spolupráce, zavedením inovácií, znižovaním chudoby, využitím prírodných a kultúrno-historických zdrojov s ohľadom na ochranu životného prostredia dosiahnuť trvaloudržateľný rozvoj obce a ekonomický a hospodársky blahobyt pre všetky generácie.

Zdroj: vlastné spracovanie

1. Prioritná oblasť - Hospodárska	2. Prioritná oblasť – Sociálna	3. Prioritná oblasť – Enviromentálna
ciele Zavedením inovácií vytvoriť podmienky pre ekonomický rozvoj a zvyšovanie konkurencieschopnosti	ciele Zlepšovaním kvality života, podporou sociálnej inklúzie a znižovaním chudoby zabezpečiť blahobyt súčasných i budúcich generácií.	ciele Zvyšovaním spolupráce rôznych subjektov prispieť k podpore a ochrane životného prostredia
Opatrenie 1.1 Infraštruktúra pre podnikateľov Opatrenie 1.2 Podpora podnikateľov a remeselníkov Opatrenie 1.3 Rozvoj vidieckeho turizmu a služieb Opatrenie 1.4 Zlepšenie miestnej infraštruktúry	Opatrenie 2.1 Aktivity v oblasti vzdelávania Opatrenie 2.2 Rozvoj sociálnej infraštruktúry Opatrenie 2.3 Budovanie, rekonštrukcia a modernizácia verejných priestranstiev a obecných budov	Opatrenie 3.1 podpora ochrany životného prostredia Opatrenie 3.2 Podpora aktivít v oblasti odpadového hospodárstva Opatrenie 3.3 Znižovanie energetickej náročnosti

	<p>Opatrenie 2.4 Podpora voľnočasových a kultúrnych aktivít</p> <p>Opatrenie 2.5 Ochrana, podpora a obnova kultúrneho a historického potenciálu</p> <p>Opatrenie 2.6 Sociálne a komunitné služby</p> <p>Opatrenie 2.7 Zabezpečenie bezpečnosti občanov</p>	Opatrenie 3.4 Vodné hospodárstvo
--	--	----------------------------------

Zdroj: vlastné spracovanie

4 PROGRAMOVÁ ČASŤ

Programová časť PHSR nadväzuje na strategickú časť a obsahuje opatrenia a projekty vrátane ich priradenia k jednotlivým cieľom a prioritám. Zmyslom programovej časti je jej príspevok k splneniu stanoveného strategického cieľa: *Zvýšenou podporou drobného podnikania, diverzifikáciou poľnohospodárstva, rozvojom turizmu a spolupráce, zavedením inovácií, znižovaním chudoby, využitím prírodných a kultúrno-historických zdrojov s ohľadom na ochranu životného prostredia dosiahnuť trvaloudržateľný rozvoj obce a ekonomický a hospodársky blahobyť pre všetky generácie.*

Metodika tvorby PHSR udáva nasledovný postup:

- Pracovná skupina špecifikovala opatrenia, navrhla k nim aktivity a stanovila poradie dôležitosti opatrení a aktivít, projektov vrátane merateľných ukazovateľov výsledku a dopadu. (Formulár č. P1 – Tabuľka opatrení, aktivít a projektov podľa oblastí, Formulár č. P2 – Tabuľka ukazovateľov výsledkov, dopadov).
- Riadiaci tím vypracoval sumárny návrh aktivít a projektov ako východisko pre Akčný plán.
- Riadiaci tím stanovil termíny realizácie aktivít, projektov (roky) a odhad ich financovania (výška a zdroje financovania).
- Riadiaci tím zabezpečil vypracovanie formulárov pre prípravu navrhnutých projektov (Formulár P 3 – Formulár pre prípravu projektu).

4.1 Opatrenia a projekty vrátane ich priradenia k jednotlivým prioritám

Formulár P1 – Tabuľka opatrení, projektov a priorit podľa oblastí

PRIORITNÁ OBLASŤ 1 – hospodárska		
Opatrenie	Projekt/Aktivita	Prioritná oblasť/oblasť
Opatrenie 1.1 infraštruktúra		

pre podnikateľov		
Opatrenie 1.2 podpora podnikateľov a remeselníkov	1.2.1 podpora včelárov - predaj z dvora	Podnikateľské prostredie, cestovný ruch
Opatrenie 1.3 rozvoj vidieckeho turizmu a služieb	1.3.1 obnova starých močidiel na konopu s posedením za obcou Sudince	Cestovný ruch
Opatrenie 1.4 zlepšenie miestnej infraštruktúry	1.4.1 rekonštrukcia miestnej komunikácie v obci	Dopravná infraštruktúra
PRIORITNÁ OBLASŤ 2 – sociálna		
Opatrenie	Projekt/Aktivita	Prioritná oblasť/oblasť
Opatrenie 2.1 aktivity v oblasti vzdelávania		
Opatrenie 2.2 rozvoj sociálnej infraštruktúry		
Opatrenie 2.3 budovanie, rekonštrukcia a modernizácia verejných priestranstiev a obecných budov	2.3.1 rekonštrukcia obecného úradu s kultúrnym domom	Sociálna infraštruktúra
	2.3.2 modernizácia zariadenia obecného úradu	Sociálna infraštruktúra
Opatrenie 2.4 podpora voľnočasových a kultúrnych aktivít	2.4.1 modernizácia vybavenia sály kultúrneho domu	Sociálna infraštruktúra
Opatrenie 2.5 ochrana, podpora a obnova kultúrneho a historického potenciálu		
Opatrenie 2.6 sociálne a komunitné služby		
Opatrenie 2.7 zabezpečenie bezpečnosti občanov		
PRIORITNÁ OBLASŤ 3 – environmentálna		
Opatrenie	Projekt/Aktivita	Prioritná oblasť/oblasť
Opatrenie 3.1 podpora ochrany životného prostredia	3.1.1 rekonštrukcia rigolov v obci	Environmentálna infraštruktúra
Opatrenie 3.2 podpora aktivít v oblasti odpadového hospodárstva		
Opatrenie 3.3 znižovanie energetickej náročnosti		

Opatrenie 3.4 vodné hospodárstvo		
----------------------------------	--	--

Zdroj: vlastné spracovanie

4.2 Súbor ukazovateľov výsledkov a dopadov

Súčasťou programovej časti je aj stanovenie ukazovateľov pre hodnotenie PHSR. Ukazovatele sú rozdelené do troch kategórií:

- ukazovatele výstupu - práce, tovary a služby, ktoré boli financované počas realizácie aktivít projektu vyjadrené z finančného a vecného hľadiska,
- ukazovatele výsledku - okamžitý efekt realizácie aktivít projektu, ktorý je k dispozícii pre cieľovú skupinu alebo sa jedná o služby poskytnuté cieľovej skupine,
- ukazovatele dopadu - dlhodobý efekt vplyvu na danú prioritnú oblasť alebo cieľovú skupinu, ktorý však realizátor projektu nemôže ovplyvniť.

Pre oblasť hodnotenia dopadov pre PHSR obce boli ako východiskové hodnoty dopadových ukazovateľov stanovené dopadové ukazovatele na nulovej úrovni a hodnotenie dopadov sa uskutočňuje k roku 2020 a 2025.

Formulár č. P2 - Tabuľka ukazovateľov výsledkov, dopadov

Typ ukazovateľa	Ukazovateľ	Merná jednotka	Východisková hodnota	Cieľová hodnota/rok	
			2015	2020	2025
Prioritná oblasť 1 - Hospodárska					
Opatrenie/aktivita 1.2 podpora podnikateľov a remeselníkov					
Výsledok výstupu dopadu	Podpora včelárov - predaj z dvora	Počet nových predajcov	0	1	2
Opatrenie/aktivita 1.3 rozvoj vidieckeho turizmu a služieb					
Výsledok výstupu dopadu	Obnova starých močidiel na konopu s posedením za obcou Súdince	Počet užívateľov	0	300	400
Opatrenie/aktivita 1.4 zlepšenie miestnej infraštruktúry					
Výsledok výstupu dopadu	rekonštrukcia miestnych komunikácií	Počet metrov zrekonštruovaných komunikácií	0	760	760
Prioritná oblasť 2 - sociálna					
Opatrenie/aktivita 2.3 budovanie, rekonštrukcia a modernizácia verejných priestranstiev					

a obecných budov					
Výsledok výstupu dopadu	Rekonštrukcia obecného úradu s kultúrnym domom	Počet rekonštruovaných prvkov	0	7	7
Výsledok výstupu dopadu	Modernizácia zariadenia obecného úradu	Počet inovatívnych prvkov	0	3	3
Opatrenie/aktivita 2.4 podpora voľnočasových a kultúrnych aktivít					
Výsledok výstupu dopadu	modernizácia vybavenia sály kultúrneho domu	Počet modernizačných inovatívnych prvkov	0	3	3
Prioritná oblasť 3 - enviromentálna					
Opatrenie/aktivita 3.1 podpora ochrany životného prostredia					
Výsledok výstupu dopadu	Výmena rigolov v obci	Počet metrov vymenených a doplnených rigolov	0	700	700

Zdroj: vlastné spracovanie

Každý pripravovaný projekt na realizáciu bude podrobne rozpísaný v tabuľke formulára č. P3, ktorého ukážka nasleduje.

Formulár č. P3 – tabuľka pre prípravu projektov

Základné údaje o projektovom zámere		
Názov projektu	Obnova starých močidiel	
Garant	Obec Sudince	
Kontaktná osoba garanta	Daniela Šinková, starostka	
Partneri garanta (spolupráca s)	Urbárska a lesná spoločnosť	
Začatie a ukončenie projektu	Marec 2016 – December 2016	
Stav projektu pred realizáciou	Staré pôvodné močidlá využívané v minulosti sú zarastené kríkmi a zanesené zeminou	
Cieľ projektu	Sprístupnenie močidiel pre obyvateľov a turistov ako oddychové miesto s možnosťou posedenia	
Výstupy	Spropagovanie obce pre turistov a návštevníkov	
Užívatelia	Občania, návštevníci a turisti	
Indikátory monitoringu	Návštevnosť obce a okolia	
Zmluvné podmienky		
Riziká	Sponzorské príspevky	
Poznámky		
Realizácia projektu		
Fáza/míľnik	Súčinnosť iného odboru alebo subjektu	Termín (mesiac/rok)
Prerokovanie projektového zámeru	Obecné zastupiteľstvo	10/2015
Príprava projektovej dokumentácie	Starosta	05/2016

Vydanie stavebného povolenia							
Spracovanie žiadosti o NFP							
Výber dodávateľa, podpis zmluvy							
Realizácia projektu		Starosta	03/2016 – 12/2016				
Kolaudácia		Starosta	12/2016				
Financovanie projektu							
Druh výdavku	Termín (rok)	Náklady spolu (EUR)	z toho verejné zdroje				z toho súkromné zdroje
			EÚ	ŠR	VÚC	Obec	
Spracovanie projektovej dokumentácie	2016	0	0	0	0	0	0
Realizácia projektu	2016	5 000	2000	0	0	1 000	2 000
SPOLU		5 000	2000	0	0	1 000	4 000

Zdroj: vlastné spracovanie

5 REALIZAČNÁ ČASŤ

Realizačná časť je zameraná na popis postupov inštitucionálneho a organizačného zabezpečenia realizácie programu rozvoja obce, systém monitorovania a hodnotenia plnenia programu rozvoja obce s ustanovením merateľných ukazovateľov, vecný a časový harmonogram realizácie programu rozvoja obce s formou akčných plánov. Realizačná časť obsahuje:

- východiská,
- popis úloh jednotlivých partnerov pri realizácii PHSR,
- popis postupov inštitucionálneho a organizačného zabezpečenia,
- stručný popis komunikačnej stratégie PHSR k jednotlivým cieľovým skupinám,
- popis systému monitorovania a hodnotenia plnenia PHSR, (Formulár č. 4)
- akčný plán na roky 2016-2020 s výhľadom do roku 2025, (Formulár č. R6)

5.1 Východiská a popis úloh jednotlivých partnerov pri realizácii

Obecný úrad má v oblasti prípravy a realizácie programu rozvoja dostatočné skúsenosti na programovej aj projektovej úrovni. Pri realizácii PHSR vystupujú ako partneri obyvatelia obce, ktorí boli prizvaní a zúčastnili sa verejných stretnutí, kde definovali svoje požiadavky, spolupracovali pri definovaní silných a slabých stránok svojej obce. Následne aktívne pristupovali k prerokovaniu finálneho návrhu PHSR obce. V rámci prípravy

dokumentu bol vypracovaný i dotazník, ktorý bol distribuovaný obcou do domácnosti. Vzhľadom na nízku návratnosť a malú výpovednú hodnotu, pristúpila obec k verejným stretnutiam s občanmi/podnikateľmi a záujmovými skupinami. Rovnako tak poslanci a zamestnanci OcÚ boli prizvaní ku konzultácii jednotlivých častí strategického dokumentu.

5.2 Popis postupov organizačného a inštitucionálneho zabezpečenia realizácie PHSR

Realizácia PHSR obce je činnosťou samosprávy obce a obec ju vykonáva prostredníctvom svojich orgánov (obecné zastupiteľstvo, starosta). Samospráva jedenkrát ročne získa a spracuje pripomienky poslancov, OcÚ, partnerov a verejnosti, do októbra v čase začiatku prípravy rozpočtu na ďalší rok. Táto činnosť je naplánovaná do termínu september príslušného roku, kedy bude predložené hodnotenie PHSR za predchádzajúci rok, aj jeho prípadná aktualizácia.

Vo vzťahu k realizácii PHSR obecné zastupiteľstvo berie na vedomie návrh strategickú časť dokumentu, schvaľuje celý dokument PHSR a každoročne schvaľuje vyhodnotenie jeho plnenia. Obecné zastupiteľstvo taktiež schvaľuje spolufinancovanie projektov. Obecné zastupiteľstvo schvaľuje každoročne hodnotiace a monitorovacie správy, rozhoduje o prípadných zmenách a aktualizácii programu.

Najvyšším výkonným orgánom obce a jeho predstaviteľom je starosta. Rozhoduje vo všetkých veciach správy obce, ktoré nespádajú do právomocí a kompetencií obecného zastupiteľstva. Starosta sa spolupodieľal na príprave dokumentu, riadil proces realizácie, podpisuje schválenie celého dokumentu, vykonáva uznesenia a zastupuje obec vo vzťahu k štátnym orgánom, k právnickým a fyzickým osobám (radiace orgány príslušných operačných programov, dodávateľia, kontrolné skupiny projektov a i.).

Inštitucionálnu a administratívnu stránku zabezpečuje obecný úrad. Vzhľadom na personálne poddimenzovanie obecnej samosprávy, bude obecný úrad (v prípade nutnosti a zváženía možností) spolupracovať s externými konzultačnými spoločnosťami.

5.3 Stručný popis komunikačnej stratégie

Rôzne formy komunikácie budú súčasťou každého z pripravovaných a realizovaných projektov PHSR v rámci povinnej i nep povinnej činnosti informovania a publicity (pri projektoch financovaných z EŠIF a dotačných titulov) alebo v rámci komunikácie zainteresovaných cieľových skupín pri príprave a realizácii jednotlivých projektov. Vzhľadom na charakter obce, prebieha komunikácia osobným stykom s predstaviteľmi/zamestnancami obce, alebo priamou účasťou na zasadnutiach obecného zastupiteľstva. Dôležitým nástrojom komunikácie je pre obec webová stránka, ďalej informačná tabuľa, rozhlas a noviny. Komunikácia s obyvateľmi prebieha neustále až do ukončenia platnosti PHSR.

Ďalším nástrojom komunikácie sú i rokovania v rámci obecného zastupiteľstva, kde materiál na rokovanie pripravuje starosta obce v súčinnosti so zamestnancami obce. Rovnako tak hlavný kontrolór, vychádzajúc z definície jeho funkcie, môže dať stanovisko k prerokovanému materiálu.

5.4 Systém monitorovania a hodnotenia

Proces monitorovania PHSR sa vykonáva systematicky a priebežne počas celého trvania PHSR až do ukončenia jeho platnosti. Vstupnými údajmi pre monitorovanie sú uvedené vo Formulári č.P2 – ukazovatele výstupu, výsledku a dopadu projektu. Výstupom monitorovania je monitorovacia správa za príslušný rok schválená v OcÚ, resp. monitorovacia správa schválená riadiacim orgánom v systéme ITMS alebo podobnom. Za prípravu monitorovacej správy zodpovedá príslušný garant podľa povahy projektu. Jednať sa pritom môže o starostu obce, hlavného kontrolóra obce, poslancov, resp. inú poverenú osobu.

Cieľom monitorovania je získavanie informácií o reálnom plnení opatrení, o prípadnom negatívnom vývoji, spôsobe realizácie, definovanie a prijatie nápravných opatrení.

Samospráva jedenkrát ročne získa a spracuje pripomienky partnerov, OcÚ, poslancov a verejnosti, do októbra v čase začiatku prípravy rozpočtu na ďalší rok. Táto činnosť je naplánovaná do termínu príslušného roku, kedy bude predložené hodnotenie PHSR za predchádzajúci rok, jeho prípadná aktualizácia, hodnotenie ukazovateľov vrátane korekcií v rámci pravidelného každoročného hodnotenia. V prípade nutnosti korekcií mimo stanovené termíny vykoná korekciu starosta obce. Celkový plán hodnotenia je spracovaný vo Formulári č.4.

Formulár č. 4 - Plán hodnotenia a monitorovania

Plán priebežných hodnotení PHSR na programové obdobie 2015 - 2025		
Typ hodnotenia	Vykonať prvýkrát	Dôvod vykonania/ periodicita
Strategické hodnotenie	najskôr v roku 2018	podľa rozhodnutia obce a vzniknutej spoločenskej potreby
Tematické hodnotenie časti PHSR	2017	téma hodnotenia identifikovaná ako riziková časť vo výročnej monitorovacej správe za predchádzajúci kalendárny rok
Ad hoc mimoriadne hodnotenie	Nerozhoduje	pri značnom odklone od stanovených cieľov a doľahnutých hodnôt ukazovateľov
		Pri návrhu na revíziu PHSR
Ad hoc hodnotenie	2016-2025	Na základe rozhodnutia starostu, podnetu poslancov

celého PHSR alebo jeho časti		
---------------------------------	--	--

Zdroj: vlastné spracovanie

Formuláre č. R 6 – Akčný plán na roky 2016 - 2025

Akčný plán pre oblasť 1 - Hospodárska oblasť			
Projekt	Predpokladaný termín	Zodpovedný	Finančný zdroj
1.2.1 podpora včelárov - predaj z dvora	2016 -2018	OcÚ	PRV
1.3.1 obnova močidiel s posedením	2016-2020	OcÚ	IROP
1.4.1 rekonštrukcia miestnych komunikácií	2016-2020	OcÚ	PRV, IROP

Zdroj: vlastné spracovanie

Akčný plán pre oblasť 2 - Sociálna oblasť			
Projekt	Predpokladaný termín	Zodpovedný	Finančný zdroj
2.3.1 rekonštrukcia obecného úradu s kultúrnym domom	2016-2020	OcÚ	IROP
2.3.2 modernizácia zariadenia obecného úradu	2017-2018	OcÚ	IROP
2.4.1 modernizácia zariadenia sály kultúrneho domu	2017-2018	OcÚ	IROP

Zdroj: vlastné spracovanie

Akčný plán pre oblasť 3 - Enviromentálna oblasť			
Projekt	Predpokladaný termín	Zodpovedný	Finančný zdroj
3.1.1 rekonštrukcia rigolov v obci	2020	OcÚ	MŽP SR

Zdroj: vlastné spracovanie

6 FINANČNÁ ČASŤ

Finančná časť obsahuje finančné zabezpečenie jednotlivých opatrení a aktivít, inštitucionálnu a organizačnú stránku realizácie programu rozvoja obce. Táto časť obsahuje:

- indikatívny finančný plán na celú realizáciu PHSR,
- model viaczdrojového financovania jednotlivých opatrení, aktivít (projektov) za účasti sociálno-ekonomických partnerov v území v prepojení na programový rozpočet obce,

Postupovalo sa podľa metodiky, a to nasledovne:

- Riadiaci tím zabezpečil spracovanie finančnej časti vo forme indikatívneho finančného plánu PHSR (Formulár č. F 5 - Indikatívny rozpočet – sumarizácia).
- Návrh finančnej časti sa prerokoval v pracovnej skupine a s partnermi.
- Schválený indikatívny rozpočet sa zapracuje do programového rozpočtu samosprávy a ďalších záväzných dokumentov.
- Riadiaci tím zabezpečil rozpracovanie Indikatívneho finančného plánu do akčného plánu.

6.1 Indikatívny finančný plán na celú realizáciu PHSR

Zdroje financovania realizácie PHSR je možné rozčleniť na tri kategórie:

Obecné zdroje

- štátny rozpočet,
- rozpočet obce.

Dotácie

- štátne účelové fondy (Environmentálny fond, Štátny fond rozvoja bývania, Recyklačný fond),
- rozpočet vyšších územných celkov (VÚC),
- finančné prostriedky z Európskej únie (programacie obdobie 2014-2020)

Iné zdroje

- prostriedky fyzických osôb,
- prostriedky právnických osôb,
- úvery,
- príspevky medzinárodných organizácií,
- iné prostriedky.

6.2 Model viaczdrojového financovania jednotlivých projektov

Financovanie jednotlivých projektov bude viaczdrojové, pričom bude závisieť od aktuálnej finančnej situácie obce a aktuálnych potrieb. Financovanie sa opiera o zdroje obce, štátu, EÚ, VÚC a súkromné zdroje. Vyčíslenie jednotlivých zámerov bolo stanovené kvalifikovaným odhadom, prieskumom a taktiež sa vychádzalo z existujúcich výkazov

výmerov/rozpočtov projektantov. Finálne podoby budú súčasťou ŽONFP a budú vychádzať najmä z procesu verejného obstarávania.

Formulár č. F 3 - Model viaczdrojového financovania

projekt	Celkové náklady	Obecné zdroje	dotácie	Iné zdroje
1.2.1 podpora včelárov - predaj z dvora	500,00	500,00	0	0
1.3.1 obnova močidiel s posedením	5 000,00	1000	2000	2000
1.4.1 rekonštrukcia miestnych komunikácií	100 000,00	2000	98000	0
2.3.1 rekonštrukcia obecného úradu s kultúrnym domom	30 000,00	600	29400	0
2.3.2 modernizácia zariadenia obecného úradu	7 000,00	140	6860	0
2.4.1 modernizácia zariadenia sály kultúrneho domu	13 000,00	260	12740	0
3.1.1 rekonštrukcia rigolov v obci	50 000,00	1000	49000	0

Zdroj: vlastné spracovanie

Formulár č. F 5 – Indikatívny rozpočet – sumarizácia

Oblasť/rok	2016	2017	2018	2019	2020	spolu
Hospodárska oblasť	1150	26150	26200	26000	26000	105500
Sociálna oblasť	6000	16000	16000	6000	6000	50000
Environmentálna oblasť	0	0	0	0	50000	50000
spolu	8150	43150	43200	33000	83000	210500

Zdroj: vlastné spracovanie

6.3 Systém hodnotenia a zaradovania projektov do financovania

Pri schvaľovaní financovania jednotlivých projektov je nutné prihliadať na ich dôležitosť a význam vo vzťahu k rozvoju obce. Najvyššiu prioritu majú projekty, ktoré vyplývajú priamo z legislatívy (SR, EÚ) a projekty riešiace havarijnú alebo mimoriadnu

situáciu. Do kategórie s vysokou prioritou sú zaradené projekty s oporou vo VZN obce, projekty MAS a projekty s vydaným právoplatným stavebným povolením a ukončeným procesom verejného obstarávania. Strednú prioritu majú projekty, ktoré majú možnosť uchádzať sa o cudzie a doplnkové zdroje financovania (majú oporu v programovej štruktúre operačných programov a prioritných osí EŠIF). Do kategórie 4 a 5 spadajú projekty nachádzajúce sa vo fáze úvah (bez stavebného povolenia či ukončeného procesu VO).

Formulár F2 - Hodnotiaca tabuľka pre výber projektov (upravený pre potreby obce)

Kategória	Úroveň dôležitosti	Hodnotiace kritérium - Opis podmienok pre zaradenie do priority	Projekt
1	Najvyššia	a) Projekty vyplývajúce zo zákona a/alebo legislatívy EÚ b) Projekty riešiaci havarijnú alebo mimoriadnu situáciu Splnená jedna z podmienok	2.3.1
2	Vysoká	a) Projekty vyplývajúce a podporené v rámci VZN obce b) Projekty s právoplatným stavebným povolením a ukončeným VO c) Projekty MAS Splnená jedna z podmienok	1.3.1
3	Stredná	Projekty, ktoré majú možnosť uchádzať sa o cudzie a doplnkové zdroje financovania	1.4.1, 2.4.1, 3.1.1, 2.3.2
4	Nízka	a) Projekty definované ako zámery / v štádiu úvah.	1.2.1,
5	Najnižšia	Ostatné	

Zdroj: vlastné spracovanie

7 ZÁVEREČNÁ ČASŤ

Formulár č. Z 1 - Schválenie PHSR

Schválenie PHSR	
Dokument	<p>Program hospodárskeho a sociálneho rozvoja obce Sudince na roky 2015 – 2020 s výhľadom do roku 2025.</p> <p>Program hospodárskeho a sociálneho rozvoja obce je strednodobý rozvojový dokument, ktorý je vypracovaný v súlade s cieľmi a prioritami ustanovenými v národnej stratégii a zohľadňuje ciele a priority ustanovené v programe hospodárskeho rozvoja a sociálneho rozvoja vyššieho územného celku, na území ktorého sa obec nachádza. Dokument je štruktúrovaný podľa Metodiky na vypracovanie Programu hospodárskeho a sociálneho rozvoja obce/obcí/VÚC (v zmysle novely Zákona NR SR č. 539/2008 Z. z. o podpore regionálneho rozvoja schválenej vládou SR 18. júna 2014).</p>

Spracovanie	<p>Spracovanie: spracovanie PHSR vykonala obec bezplatne v partnerstve s poradenskou spoločnosťou, ktorá koordinovala proces tvorby PHSR a zabezpečovať dodržiavanie metodických postupov.</p> <p>Autorský kolektív: Daniela Šinková, Simona Prengelová, Ján Markovič, Mariana Gombalová, Mária Chovancová, Božena Turčanová</p> <p>Obdobie spracovania – máj 2015 – december 2015</p>
Prerokovanie	<p>Prerokovanie v orgánoch samosprávy (výbory, komisie, rada) Verejné pripomienkovanie: 15.12.2015 Posudzovanie SEA</p>
Schválenie	<p>Návrh na uznesenie zastupiteľstva – obecné zastupiteľstvo schvaľuje PHSR obce Sudince na roky 2015 – 2020 s výhľadom do roku 2025.</p>

Zdroj: vlastné spracovanie